

LR Ekonomikas Ministrijas pasūtījuma ziņojums

# Latvijas konkurētspēja un tās izvērtējums starptautiskos reitingos



**Alf Vanags**  
**Zane Leduskrasta**

**(alf@biceps.org)**  
**(zane.leduskrasta@lu.lv)**

Rīga  
2005

## Saturs

Saturs.....	2
Ievads.....	3
1. Īsa indeksu vēsture.....	4
2. Baltijas valstu reitingi indeksos.....	6
3. Konkurētspējas jēdzieni.....	9
4. Kā tiek veidoti indeksi? .....	10
4.1. Attīstības konkurētspējas indekss (GCI) .....	10
4.2. Uzņēmējdarbības konkurētspējas indekss (BCI). .....	13
4.3. Globālais konkurētspējas indekss (GloCI) .....	15
4.4. Komentāri par WEF indeksiem .....	17
4.5. Ekonomiskās brīvības indekss.....	19
4.6. Uzņēmējdarbība 2005 .....	22
5. Baltijas valstis indeksos: detalizēts apskats .....	26
5.1. Attīstības konkurētspējas indekss (GCI) .....	26
5.2. Uzņēmējdarbības konkurētspējas indekss (BCI) .....	28
5.3. Globālais konkurētspējas indekss (GloCI) .....	30
5.4. Ekonomiskās brīvības indekss.....	31
5.5. Uzņēmējdarbība 2005 .....	33
Secinājumi un ieteikumi politikas veidošanai.....	34
Literatūras saraksts.....	36

## Ievads

Līdz ar valsts ieiešanu starptautiskā apritē, vārds *konkurētspēja* arvien biežāk sastopams mūsu leksikā. Politikas veidotāji ir nodarbināti ar valsts attīstības plānošanu, opozīcija, vēlētāji un mēdiji uztraucas par konkurētspējas zudumu kāda lēmuma rezultātā, ekonomisti *post factum* secina, ka monetārā vai fiskālā politika kādā periodā veicinājusi konkurētspējas pieaugumu vai zudumu. Šī interese nav sveša nevienā valstī, kas darbojas starptautiskajā tirgū un pateicoties tam rezultātā ir radusies plaša industrija, orientēta uz politikas veidotājiem, analītiķiem, ekonomistiem, investoriem un uzņēmumiem, kas mēģina novērtēt un aprakstīt konkurētspēju. Tā ietver plašu darbību un rezultātu loku: sākot ar produktivitātes, monetārās politikas un izmaksu pētījumiem līdz valstu un reģionu attīstības plānu analīzei.

Tomēr visplašāk pazīstamie produkti ir *konkurētspējas indeksi* – kompleksi indikatori, kas aprēķināti saskaņā ar izmeklētiem kritērijiem un valsts konkurētspējas veiksmes mērījumiem. Tie ļauj ierindot valsti konkrētā vietā salīdzinājumā ar pārējo pasauli un novērtēt attīstību laikā. Atšķirībā no izejas rādītājiem un dažādiem ekonomikas ziņojumiem, vietu sadalījums ir saprotams ne tikai akadēmiķiem, bet arī ar ekonomiku mazāk saistītiem cilvēkiem, tādēļ tas ir ļoti pievilcīgs masu mēdijiem.

Bez populārākajiem un visvairāk citētajiem indeksiem, kas apskatīti zemāk, pastāv arī citi, ko aprēķina valstu institūcijas, starptautiskas organizācijas, finanšu korporācijas un konsultantu kompānijas. Kaut to reālo ietekmi ir grūti novērtēt, lielākie indeksi jebkurā gadījumā pievērš lielu uzmanību – tos citē valdības ziņojumos, valsts prezentācijās un mēdijos. Valsts sniegumu intensīvi analizē valsts iekšienē, balstoties uz tiem kritizē vai slavē politikas veidotājus, citē reprezentācijas materiālos vai taisnojas par neprecizitātēm datu vākšanā.

Neskatoties uz to plašo skanējumu, indeksu lietotājiem nereti ir vājš priekšstats par to, ko indekss patiešām parāda un uz kādiem ekonomiskiem vai politiskiem pamatiem tā aprēķināšana ir balstīta un kā tie ir interpretējami. Nespeciālistam patiešām nav viegli pēc būtības izanalizēt jebkuru indeksu, jo indeksus reti pavada detalizēts metodikas apraksts un padomi interpretācijai.

Tādēļ ziņojumā mērķi ir:

- Aprakstīt un analizēt populārāko indeksu aprēķināšanas metodiku;
- apskatīt Latvijas reitingu saskaņā ar katru no tiem Baltijas valstu kontekstā;
- un novērtēt, kādus ieteikumus politikas veidošanai tie sniedz.

# 1. Īsa indeksu vēsture

Ziņojumu par globālo konkurētspēju (*The Global Competitiveness report*) Pasaules ekonomikas forums (*World Economic Forum*) sadarbībā ar Hārvardas universitāti un sadarbības institūcijām partnervalstīs šogad publicē divdesmit piekto gadu. Ziņojums šogad ietver 104 valsis, un katru gadu ģeogrāfiskais pārklājums tiek palielināts. Tas ir nozīmīgs informācijas avots par valstu ekonomisko stāvokli, atklājot katras valsts stiprās un vājās puses pēc vienotas sistēmas. Politikas veidošanai un biznesa sektoram tas palīdz novērtēt un pievērst uzmanību atsevišķiem sektoriem un to dinamikai salīdzinājumā ar citām valstīm. Ziņojums ietver trīs atšķirīgus indeksus: **Attīstības konkurētspējas indeksu** (*Growth Competitiveness index, GCI<sup>1</sup>*), **Uzņēmējdarbības konkurētspējas indeksu** (*Business Competitiveness Index, BCI*) (agrāk – mikroekonomikas konkurētspējas indekss) un globālo konkurētspējas indeksu (*Global competitiveness index*). Baltijas valsis šajā ziņojumā pirmo reizi tika iekļautas 2001. gadā.

Pasaules ekonomikas forums ir biznesa, politikas, ekonomikas un citu sabiedrības līderu apvienība ar mērķi uzlabot pasaules situāciju. Forums ir dibināts Ženēvā, Šveicē, tas ir fonds, kas nav orientēts uz peļņas gūšanu un neaizstāv nevienas konkrētas politiskas vai nacionālas intereses. Forumam ir konsultatīvs statuss ANO Ekonomikas un sociālajā padomē.

Sākot ar 2004. gadu Pasaules ekonomikas forums sācis izstrādāt vēl vienu visaptverošu indeksu – **Globālo konkurētspējas indeksu**. Paredzēts, ka šis jaunais indekss aptvers visus konkurētspēju noteicošos aspektus un ar laiku aizstās divus atsevišķos WEF makro- un mikro-ekonomisko konkurētspēju raksturojošos rādītājus.

Valsts konkurētspējas kontekstā bieži tiek minēts arī **Ekonomikas brīvības indekss** (*Index of Economic Freedom, EFI*), kuru kopš 1995.gada aprēķina **Heritage Foundation** (Mantojuma fonds) un katru gadu publicē to Wall Street žurnālā. Heritage Foundation tika dibināts 1973.gadā Amerikas Savienotajās Valstīs kā pētniecības un izglītības organizācija. Heritage Foundation mērķis ir formulēt un veicināt konservatīvu valsts politiku, kas balstās uz tādiem principiem kā uzņēmējdarbības brīvība, individuālā brīvība, stingra nacionālā aizsardzība, valstiskās regulēšanas ierobežošana u.c.

Šī indeksa izstrādāšanas pamatmērķis bija sniegt politikas veidotājiem un investoriem apkopotu informāciju par uzņēmējdarbības un investīciju vidi un tās izmaiņām konkrētā valstī salīdzinājumā ar citām pētījumā iekļautām valstīm. Latvija un Lietuva aprēķinos iekļauta kopš 1996. gada, Igaunija – jau kopš 1995. gada.

Viena no Pasaules Bankas iniciatīvām informācijas un pētniecības jomā ir informācijas apkopošana par valstu privāto sektoru attīstību. Ir izveidotas divas datubāzes: Uzņēmējdarbība (*Doing business*) un Investīciju klimats (*Investment Climate*). Konkurētspējas kontekstā apskatāma datubāze „**Uzņēmējdarbība 2005**” –

---

<sup>1</sup> Šeit un turpmāk saglabāti oriģinālie saīsinājumi no angļu valodas.

tā ir Pasaules bankas (*World Bank*), Starptautiskās finansu korporācijas (*International Finance Corporation*) un Oksfordas universitātes (*Oxford University Press*) kopēja publikācija. Tā laista klajā 2004. gadā un iekļāva indikatorus par piecām tēmām: biznesa uzsākšana, darbinieku algošana un darba attiecību izbeigšana, līgumu īstenošana, kredītu saņemšana un uzņēmējdarbības izbeigšana. 2005. gada izdevumā iekļautas vēl divas indikatoru grupas: nekustamā īpašuma reģistrēšana un investoru aizsardzība. Pie esošajiem indikatoriem nākotnē plānots pievienot informāciju par licencēm un kontroles mehānismiem, nodokļu samaksu un pārrobežu tirdzniecību.

Indikatori par uzņēmējdarbības vidi, uzņēmējdarbību veicinošiem vai bremsējošiem faktoriem apkopoti pavisam 145 valstīm, ir iekļautas arī Baltijas valstis. Tas iekļauj visas valstis ar iedzīvotāju skaitu virs 1,5 miljoniem, bet atsevišķas valstis arī ar mazāku iedzīvotāju skaitu (Igaunija – 1.4 milj., Fidži 0.8, Butāna 0.9, Maldīvu salas 0.3 un citas vēl mazākas valstis), izņemot Starptautiskās attīstības asociācijas (*International Development Association*) neaktīvos biedrus (Kuba, Koreja, Korejas demokrātiskā republika, Libērija, Mjanma, Somālija, Sudāna), valstis, kas pašlaik ir vai tikko bijušas militāra konflikta situācijā vai arī dati nav pieejami (Afganistāna, Eritreja, Irāka, Lībija, Tadžikistāna, Turkmēnistāna, Gazas Rietumu krasta teritorijas).

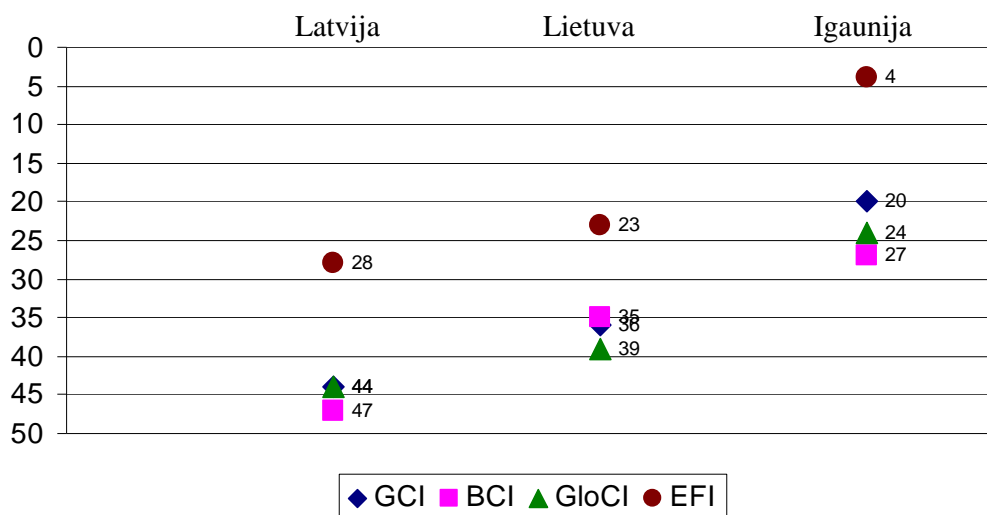
Katru gadu Šveices Starptautiskais Menedžmenta Attīstības Institūta Pasaules konkurētspējas pētniecības centrs (IMD World Competitiveness Centre) publicē **Pasaules Konkurētspējas gadagrāmatu** (*World Competitiveness Yearbook*), kas novērtē nāciju konkurētspēju un analizē to, kā valstis rada un uztur vidi, lai uzņēmumi varētu būt konkurētspējīgi. Gadagrāmata 2005. gadā apskata 60 valstis un reģionālās ekonomikas. Pēc IMD teiktā, Gadagrāmatā tiek iekļautas tās valstis un specifiskas reģionālās ekonomikas (piemēram, Skotija, Bavārija, Katalonija), kam tiek uzskatīts, ka ir ietekme uz pasaules ekonomiku un kam ir pieejami salīdzināmi starptautiski statistikas dati. Igaunija tiek iekļauta gadagrāmatā kopš 2003. gada, bet Latvija un Lietuva nav iekļautas, kaut principā atbilstu kritērijiem. IMD ir ieinteresēta iekļaut gadagrāmatā arī Latviju, ja to atļaus viņu administratīvie un finansu resursi.

Līdz 1996. gadam abas institūcijas – Pasaules ekonomikas forums un IMD publicēja kopēju konkurētspējas indeksu Ziņojumā par pasaules konkurētspēju, bet 1996. gadā tās sadalījās un tagad rada atsevišķus indeksus, kur WEF liek lielāku uzsvāru uz aptauju datiem (apmēram 3/4 datu ir aptaujas dati, 1/4 – statistikas dati), turpretī IMD proporcijas ir attiecīgi 2/3 statistikas dati un 1/3 – aptauju dati. IMD gadagrāmata ir daudz dārgāka par WEF ziņojumu (attiecīgi 400 LVL un 60 LVL), jo IMD orientējas galvenokārt uz starptautiskām biznesa kompānijām.

## 2. Baltijas valstu reitingi indeksos

Visu lielāko un visvairāk citēto indeksu ietvaros Latvijas vieta salīdzinājumā ar pārējām Baltijas valstīm ir viszemākā. Pēc visiem novērtējumiem Igaunija ir pirmajā vietā starp Baltijas valstīm ar īpaši augstu rādītāju ekonomiskās brīvības indeksā, bet citos indeksos gandrīz divas reizes augstākās vietās kā Lietuva, kam seko Latvija. Ar šo faktu neizbēgami saistītas diskusijas un tas ir visiem saprotams arguments politikas veidotāju kritikai.

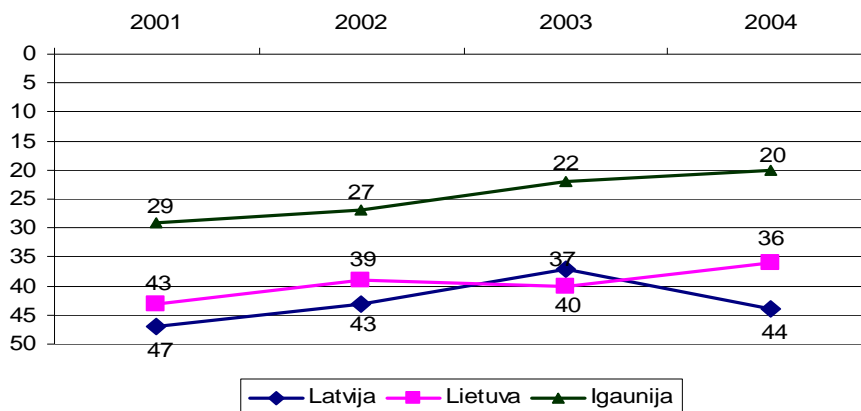
**Zīmējums 2.1. Baltijas valstu vietas konkurētspējas indeksos 2004. gadā (EFI 2005. gadā)**



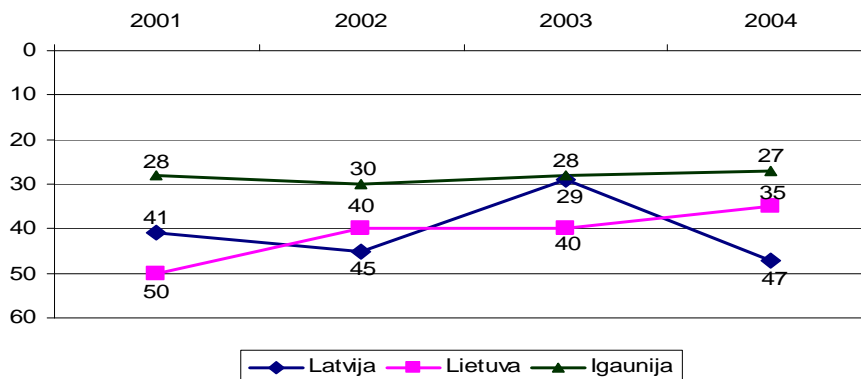
Ievērojot, ka salīdzinājumā ar pagājušo gadu Latvija ir kritusies par 7 pozīcijām (no 37. vietas uz 44to) attīstības konkurētspējas reitingā un par 18 pozīcijām (no 29 uz 47) uzņēmējdarbības konkurētspējas reitingā, bet Igaunija pēc ekonomiskās brīvības tiek ierindota kvalitatīvi augstākā valstu grupā (ar brīvu ekonomiku, nevis lielākoties brīvu kā Latvija), ir pamatota viela kritikai.

Reitingu izmaiņas laikā (skat. Zīmējumus 2.2. un 2.3.) norāda uz līdzīgiem rezultātiem – Igaunija pārliecinoši ir augstākā pozīcijā, bet Latvija un Lietuva mijas savā starpā. Lietuvas un Igaunijas reitings diezgan konsekventi kāpj, bet par pārsteigumu Latvijas rādītājs ir ļoti nepastāvīgs – pēc straujās reitinga paaugstināšanās 2003. gadā, Latvija 2004. gadā ir kritusies atpakaļ uz līmeni, kas, spriežot pēc visa, saskan ar tās ilgtermiņa attīstības tendenci. Šī nepastāvības izskaidrojums jāmeklē padziļinātā analizē.

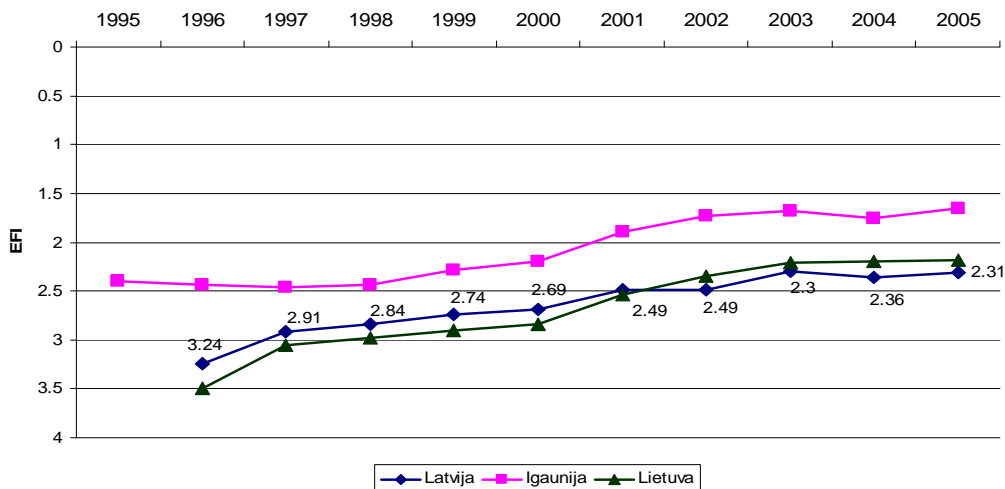
**Zīmējums 2.2. Baltijas valstu reitingi attīstības konkurētspējas indeksā 2001-2004. gadā.**



**Zīmējums 2.3. Baltijas valstu reitingi uzņēmējdarbības konkurētspējas indeksā 2001-2004. gadā.**



**Zīmējums 2.4. Baltijas valstu reitingi ekonomiskās brīvības indeksā 1995-2005. gadā.**



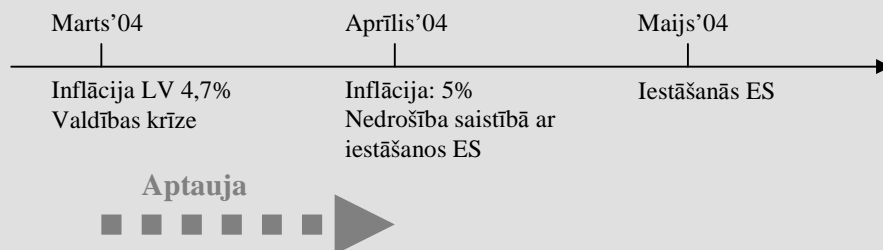
Lai pilnībā izanalizētu Latvijas sniegumu, izprastu vājā snieguma iemeslus, un, izejot no tām, dotu ieteikumus politikas veidošanai, detalizētāk jāapskata katrs indikators un

tā veidošanas principi. Tikai tādējādi ir iespējams uzskaitīt sektorus, kas negatīvi ietekmē Latvijas tautsaimniecības konkurētspēju un kur nepieciešama valdības iejaukšanās.

### 1. logs. Kas varēja ietekmēt 2004. gada uzņēmumu vadītāju domas?

Aptaujas atbildes ietekmē daudzi faktori, bet šeit paspekulēsim par faktoriem, kas nav tieši pierādāmi, bet varētu noteikt aptaujāto uzņēmumu vadītāju atbildes.

Saskaņā ar WEF Latvijas partneru LZA Ekonomikas institūta direktores R.Karnītes sniegto informāciju, 2004. gada uzņēmumu vadītāju aptauja tika veikta 2004. gada martā un aprīlī.



2004. gada aptaujas periodu Latvijā raksturo:

- Negaidīti augsta inflācija (vidējā gada inflācija martā Latvijā bija 4,7%. Tajā pašā laikā Lietuvā cenas gada laikā samazinājās par 0,9%, bet Igaunijā palielinājās par 0,7%. 15 ES valstīs vidējā gada inflācija martā bija 1,5%), 2004. gada aprīlī gada inflācija Latvijā bija 5%, Igaunijā 1.5%, bet Lietuvā konstatēta deflācija 0,7%).

- Valdības krīze (E.Repšes valdība atkāpās 05/02/2005, bet jaunā I.Emša (mazākuma) valdība tika apstiprināta tikai 09/03/2005).

- Neskaidrību par izmaiņām dēļ iestāšanās Eiropas Savienībā.

Ekonomiskā un politiskā situācija pārējās Baltijas valstīs bija stabilāka. Neapšaubāmi tas ir viens no iemesliem Latvijas uzņēmēju neuzticībai valdībai, kas negatīvi ietekmē aptaujas rezultātus.



### 3. Konkurētspējas jēdzieni

Termins *konkurētspēja* tiek lietots dažādā izpratnē. Vissenāk šo terminu lietot, lai aprakstītu valsts konkurētspēju makroekonomiskā līmenī, kur uzmanības centrā ir tādi mainīgie kā reālais valūtas maiņas kurss vai valsts ārējās tirdzniecības situācija. Šī pieeja koncentrējas uz faktoriem, kas ietekmē preču un pakalpojumu relatīvās cenas starptautiskajā tirgū, ieskaitot devalvāciju kā instrumentu valsts konkurētspējas atgūšanai starptautiskajā tirgū.

Pēdējā laikā konkurētspēju uztver plašāk un pamato uz strukturālajiem faktoriem, kas ietekmē valsts ekonomisko sniegumu vidējā un ilgā laika posmā: produktivitāti, inovācijas, prasmes utt. Pasaules ekonomikas foruma (WEF) ekonomisti balstās uz šo pieeju, izstrādājot Attīstības konkurētspējas indeksu (GCI) un pārējos paligindeksus.

Viņi uzskata, ka labklājību un dzīves līmeni nosaka ekonomikas produktivitāte, ko mēra kā saražoto produktu un pakalpojumu vērtība uz vienu resursu vienību. Produktivitāte ir atkarīga no ekonomikas spējas mobilizēt pieejamos resursus. Tātad īstā konkurētspēja ir *produktivitāte*. Produktivitāte ļauj valstij uzturēt augstas algas, stipru valūtu un augstu kapitāla atdevi – un saistībā ar tiem arī augstu dzīves līmeni. Tādā veidā produktivitāte ir patiesais mērķis, nevis eksports kā tāds.

M.Porters WEF definē, ka „pasaules ekonomika nav „nulles spēle” – daudzas valstis var [vienlaicīgi] uzlabot savu labklājību, ja tās var paaugstināt produktivitāti”<sup>2</sup>. Tādā kontekstā galvenais uzdevums ekonomikas attīstībai ir kā radīt apstākļus ātrai un ilgtspējīgai produktivitātes izaugsmei.

Stabila politiskā, juridiskā un sociālā vide un atbilstoša *makroekonomiskā* politika rada *potenciālu* labklājības izaugsmei, bet bagātība reāli tiek radīta *mikroekonomikas* jeb uzņēmumu līmenī saskaņā ar uzņēmumu spējām radīt vērtīgas preces un pakalpojumus, izmantojot efektīvas metodes. Saskaņā ar WEF, produktivitātes mikroekonomiskais pamats ir divas savstarpēji atkarīgas jomas: (1) kvalitāte, ar kādu atsevišķi vietējie uzņēmumi konkurē vietējā tirgū un (2) mikroekonomiskās uzņēmējdarbības vides kvalitāte, kādā tie darbojas. Tādā veidā valsts produktivitāti nosaka tās uzņēmumu produktivitāte.

Atkarībā no valsts attīstības pakāpes WEF nosacīti tās iedala trīs grupās: (1) resursu virzīta ekonomika, (2) investīciju virzīta ekonomika un (3) inovāciju virzīta ekonomika, un katrā no šīm attīstības fāzēm svarīgākie faktori, kas ietekmē konkurētspējas attīstību ir dažādi.

Līdz ar šīm atsevišķajām definīcijām WEF sniedz arī trīs dažādus indeksus to aprēķināšanai: mikroekonomiskā līmenī – BCI, makroekonomiskā līmenī – GCI, bet jaunais globālais konkurētspējas indekss radīts, lai aprakstītu trešo definīciju, ka viss ietekmē konkurētspēju.

Heritage foundation (HF), izstrādājot savu Ekonomiskās brīvības indeksu, nedefinē konkurētspēju un tās novērtējumu, tādēļ arī to šajā darbā apskatīt nav īsti vietā. Tomēr faktors, kas saista to ar pasaules ekonomikas foruma indeksiem un pasaules bankas

<sup>2</sup> Global Competitiveness Report 2004-2005, 21. lpp.

novērtējumiem ir valsts labklājība, ko no vienas puses (pēc WEF uzskata) nosaka konkurētspēja, bet no otras puses – ekonomiskā brīvība, kādā valsts uzņēmumi darbojas un konkurē. Pēc savas būtības HF definē, ka visefektīvākais, brīvākais un konkurētspējīgākais ekonomikas uzbūves modelis ir brīvais tirgus, kas arī nodrošina vislielāko izaugsmi un dzīves līmeņa pieaugumu. Jo vairāk tirgus tiek regulēts, jo tas kļūst nebrīvāks un mazproduktīvāks, tātad mazāk konkurētspējīgs starptautiskā vidē.

11 gadu EFI indeksa publikācijas laikā HF pierāda sakarību, ka ekonomiski brīvākās valstīs ir augstāks dzīves līmenis, bet pie zemāka IKP arī ekonomiskā brīvība ir mazāka<sup>3</sup>. Cēloņsakarības un to virziens gan nav stingri teorētiski pamatots, līdz ar to nevar apgalvot, ka ekonomiskās brīvības palielināšana uzreiz ietekmētu IKP līmeni. HF uzskata, ka valdības loma ir tikai nodrošināt vidi, kādā indivīdiem un uzņēmumiem ir vislielākās iespējas sasniegt savus (ekonomiskos) mērķus un apmierināt vajadzības, tādā veidā traktējot, ka EFI atspoguļo indivīda *veiksmes iespēju*.

Pasaules Banka nesēn ir sākusi vākt un apkopot salīdzināmus datus par biznesa un investīciju vides apstākļiem un to regulāciju, kas ir būtisks konkurētspējas aspekts. Lai arī pasaules banka nedod specifisku definīciju, kā tās apsekojuma rezultāti ir saistāmi ar konkurētspēju (tas nav konkrētā pētījuma mērķis), tā norāda regulācijas izmaksas, ar ko jāsakaras uzņēmumiem un dod iespēju analizēt specifiskas regulācijas, kas veicina vai kavē investīcijas, produktivitāti un izaugsmi. Tātad, lai arī Pasaules Banka nestāda par mērķi aprakstīt un salīdzināt valstu konkurētspējas un nedefinē to, rezultāti ir izmantojami un salīdzināmi ar pārējiem pētījumā aprakstītajiem konkurētspējas indeksiem. Praktiski konkurētspēja tiek aprakstīta kā mikroekonomiskā vide un kā uzņēmumu spēja brīvi un netraucēti veikt uzņēmējdarbību.

IMD Pasaules konkurētspējas pētījumu centrs apskata „valstu konkurētspēju” un definē to, kā „valsts spēja radīt un saglabāt apstākļus, kas veicina vērtības radīšanu uzņēmumiem un labklājību iedzīvotājiem”<sup>4</sup>. Līdzīgi kā pasaules ekonomikas forums, IMD uzskata, ka labklājība tiek radīta uzņēmumu līmenī un konkurētspēja līdz ar to galvenokārt ir atkarīga no uzņēmumu snieguma.

## 4. Kā tiek veidoti indeksi?

### 4.1. Attīstības konkurētspējas indekss (GCI)

Attīstības konkurētspējas indekss (GCI) ir galvenokārt veidots ar domu izmērīt un ļaut salīdzināt valstu spēju sasniegt ilgstošu ekonomisko izaugsmi vidējā un ilgā laika posmā, tātad ietver dinamiskos un izaugsmes produktivitātes noteicošos faktoros. Primāri tas novērtē to makroekonomisko faktoru ietekmi, ko ekonomikas teorija un uzkrātā politikas veidotāju pieredze daudzās valstīs ir parādījusi kā vissvarīgākos izaugsmēi.

<sup>3</sup> Marc A. Miles, Edwin J. Feulner, and Mary Anastasia O’Grady, 2005 Index of Economic Freedom (Washington, D.C.: The Heritage Foundation and Dow Jones & Company, Inc., 2004), 2.lpp

<sup>4</sup> Stéphane Garelli Competitiveness of Nations: The Fundamentals, IMD World Competitiveness Yearbook 2003, 702. lpp.

GCI autori McArthur un Sachs (2001) indeksu balsta uz trīs pīlāriem, ko Pasaules ekonomikas forums uzskata par svarīgākajiem faktoriem ilgtspējīgai ekonomikas izaugsmei vidējā un ilgā laika posmā: makroekonomiskās vides kvalitāte, valsts institūciju stāvoklis un tehnoloģijas. Attiecīgi katram no augstākminētajiem pīlāriem ir izveidots indekss: *makroekonomiskās vides indekss*, kas ietver makroekonomiskās vides faktorus, *valsts iestāžu indekss*, kas novērtē likuma varas un korupcijas līmeni valstī, un *tehnoloģiju indekss*, kam ir mērķis ietvert valsts tehnoloģiju inovācijas un izplatības līmeni.

Īpaša vieta konkurētspējas indeksā ir piešķirta tehnoloģijām, turklāt tehnoloģiju ietekme uz izaugsmi ir atšķirīga valstīm atkarībā no katras individuālā attīstības līmeņa. Kā uzskata autori Sachs un McArthur, tehnoloģiskās inovācijas valstī ir relatīvi būtiskākas izaugsmei valstīs, kas jau ir augsti tehnoloģiski attīstītas. Tādēļ visas apskatītās valsts ir iedalītas 2 grupās: „tehnoloģiju līderes” (*core economies*) un „tehnoloģiju sekotājas” (*non-core economies*) valstīs. Tehnoloģiju līderes ir valstis, kurās tiek izmantotas jaunākās un modernākās tehnoloģijas, kas ir līderes tehnoloģijās un tādēļ to tālāk izaugsme, produktivitātes un efektivitātes paaugstināšanās ir tieši atkarīga no inovācijām un nav iespējama bez tā. Tehnoloģiju sekotājas ir valstis, kuras seko citām tehnoloģiju jomā un kam ir iespējama izaugsme arī pārņemot tehnoloģijas no citām valstīm. Par kritēriju tiek izmantots patentu skaits: ja valstī gada laikā reģistrēto ASV patentu skaits uz 1 miljonu iedzīvotāju pārsniedz 15, valsts tiek uzskatīta par tehnoloģiju līderi, ja mazāk – par sekotāju<sup>5</sup>. Latvijā 2003. gadā tika reģistrēti 4 ASV patenti<sup>6</sup> (1.7 uz 1 milj. iedzīvotāju), tādēļ līdzīgi Igaunijai (2,3 uz 1 milj.) un Lietuvai (0.3 uz 1 milj.) tā ir ierindota tehnoloģiju sekotāju valstu grupā.

Tādējādi arī aprēķinot GCI tehnoloģiju līdervalstīm lielāks svars ir likts uz tehnoloģijām un inovācijām (1/2 no GCI vērtības). Lai arī makroekonomiskā (1/4) un institucionālā (1/4) vide joprojām ir ļoti svarīgs priekšnosacījums attīstībai, šajās valstīs lielākoties dotās sfēras ir sakārtotas un stabilas, un lai turpinātu attīstīties, nepieciešama inovācija.

Tehnoloģiju sekotājām GCI tiek aprēķināts kā vienkāršs vidējais starp indeksiem (1/3 + 1/3 + 1/3), jo tiek uzskatīts, ka to attīstībai līdzvērtīgi būtiski ir sakārtot valsts institūciju sistēmu un makro vidi.

Turklāt, arī tehnoloģijas indekss abām grupām tiek veidots atšķirīgi, līderēm lielāks uzsvars ir likts uz inovācijām (kā inovāciju apakšindekss). Sekotājām tiek ņemts vērā arī tāds rādītājs kā tehnoloģiju pārņemšanas apakšindekss, kas atspoguļo valsts spēju pārņemt tehnoloģijas un pieredzi no citām valstīm, savukārt līderēm šāds rādītājs vispār netiek izmantots.

Attīstības konkurētspējas indekss aprēķināts, balstoties gan uz statistikas datiem (~25%), gan aptauju datiem (~75%).

---

<sup>5</sup> 2004. gadā bija 25 tehnoloģiju līdervalstis, skat. tabulu „The Global Competitiveness Report 2004-2005”, 4. lpp.

<sup>6</sup> Avots: ASV Patentu un tirgus zīmju aģentūra.

**Tabula 4.1. Attīstības konkurētspējas indeksa aprēķināšanas komponentes tehnoloģiju līdervalstīm un sekotājam.**

	<i>Indekss</i>	<i>Apakšindekss un rādītāji ((A) – aptauju dati, (S) – statistikas dati)</i>	<i>Relatīvais svars tehn. līdervalstīm</i>	<i>Relatīvais svars tehn. sekotājvalstīm</i>
<b>GCI</b>	Tehnoloģiju	Inovāciju Tehnoloģiju stāvoklis (A) Tehnoloģiju pārņemšanas agresivitāte (A) Izdevumi R&D (A) Uzņēmumu sadarbība ar universitātēm R&D jomā (A) ASV patentu skaits (S) Uzņemšana augstākās mācību iestādēs (S)	25%	4.2%
		ICT Internet pieejamība skolās (A) Internet provaidēru konkurence (A) ICT kā valdības prioritāte (A) Valdības programmu efektivitāte, kas popularizē ICT (A) E-pārvaldes efektivitāte (A) Mobilo telefonu izplatība (S) Internet lietotāju skaits (S) Internet pieslēgumu skaits (S) Fiksēto telefona līniju skaits (S) Personīgo datoru skaits (S)	25%	16,7%
		Tehnoloģiju pārņemšanas ĀTI kā jaunu tehnoloģiju avots (A) Ārvalstu tehnoloģiju licencēšana (A)	0%	12,5%
	Valsts institūciju	Tiesiskuma Likumdošanas neatkarība (A) Īpašumtiesību aizsardzība (A) Publisko iepirkumu neatkarība (A) Organizētā noziedzība (A)	12.5%	16.7%
		Korupcijas Kukuļdošana saistībā ar importa/eksporta atļaujām (A) Kukuļdošana komunālajā saimniecībā (A) Kukuļdošana nodokļu sistēmā (A)	12.5%	16.7%
		Makroekonomiskās vides Makroekonomiskās stabilitātes Recesijas iespējamība (A) Kredīta saņemšanas grūtību izmaiņas (A) Fiskālais deficīts (S) Nacionālā uzkrājumu likme (S) Inflācija (S) Reālais valūtas maiņas kurss (S) Starpība starp aizņēmuma un aizdevuma procentu likmi (S)	12.5%	16.7%
		Valsts kredītreitings <i>Institutional Investor</i> valsts kredītreitings (S)	6.25%	8.3%
		Valsts izdevumu efektivitātes Cik efektīvi ar valsts izdevumiem tiek nodrošināti nepieciešamie pakalpojumi (A)	6.25%	8.3%

Pirmais – tehnoloģiju – pīlārs sastāv no trīs apakšindeksiem: inovāciju apakšindekss apraksta tehnoloģiju stāvokli un situāciju ar pētniecību un attīstību, informācijas un komunikāciju tehnoloģiju apakšindekss samērā plaši apraksta jaunākās paaudzes komunikāciju tehnoloģijas, bet tehnoloģiju pārņemšanas apakšindekss, kas tiek aprēķināts tikai tehnoloģiju sekotājvalstīm, ir paredzēts, lai novērtētu, kas ir jauno tehnoloģiju avots un jaunāko tehnoloģiju pārņemšanas ātrumu. Abi pirmie apakšindeksi tehnoloģiju līdervalstīm kopā sastāda 1/2 no visa GCI, bet sekotājvalstīm inovācijas ir relatīvi nesvarīgas, indeksā nosakot tikai 4% no svara.

Otrais – valsts institūciju – pīlārs novērtē tādus rādītājus kā tiesu vara un noziedzība (tiesiskuma apakšindeksā) un korupcijas līmenis. Šie faktori ir relatīvi svarīgāki sekotājvalstīm, kas atspoguļo iepriekš teikto, ka, savedot kārtībā tiesisko sistēmu,

valstīs, kur tehnoloģijas vēl nav augstā līmenī un iespējams tās mācīties no citām valstīm, vairāk tiek iegūts no tiesiskās sistēmas sakārtošanas.

Līdzīgi makroekonomiskā vide (trešais pīlārs) ir nedaudz svarīgāks sekotājvalstīm, un tas ietver dažādus makroekonomiskās stabilitātes rādītājus (fiskālo deficītu, inflāciju, valūtas maiņas kursu u.c.), valsts kredītreitingu, kas pats par sevi ir sintētisks rādītājs un valdības izdevumu efektivitātes apakšindeksu. Pēdējais sastāda 8% no kopējā GCI tehnoloģiju sekotājām, bet aprēķināts, balstoties tikai uz vienu aptaujas jautājumu.

## 4.2 Uzņēmējdarbības konkurētspējas indekss (BCI).

Uzņēmējdarbības konkurētspējas indekss (BCI) (agrāk saukts par mikroekonomikas konkurētspējas indeksu) liek īpašu uzsvāru uz uzņēmumu līmeņa faktoriem, kas sekmē augstāku efektivitāti un produktivitāti mikroekonomikas līmenī, tādiem kā uzņēmumu darbības un stratēģiju kvalitāte jeb attīstības līmenis, mikroekonomiskās uzņēmējdarbības vides kvalitāte, kādā darbojas valsts uzņēmumi. Tas mēģina novērtēt faktorus, kas uztur augstu esošo produktivitāti un tādā ekonomisko sniegumu, mērītu ar IKP (uz vienu iedzīvotāju pēc pirktspējas paritāte standartiem) līmeni. Tas atspoguļo mikroekonomikas pamatus ar vienu apakšindeksu, kas koncentrējas uz uzņēmumu darbību un stratēģiju (*Company operations and strategy, COS*), un otru, kas raksturo uzņēmējdarbības vides kvalitāti (*National Business Environment, NBE*) (Tabula 4.2.).

**Tabula 4.2. BCI indeksa komponentes**

<b>BCI</b>	<b>Uzņēmējdarbības vides kvalitāte, NBE (70%)</b>	<p><b>Faktoriālie nosacījumi</b></p> <p>- <i>Fiziskā infrastruktūra</i>          Infrastruktūras kopējā kvalitāte          Dzelzceļa infrastruktūras attīstība          Ostu infr. Kvalitāte          Gaisa satiksmes infr. Kvalitāte          Elektrības padeves kvalitāte          Telefonu/faksu infr. Kvalitāte          Mobilo telefonu daudzums          Internet lietotāju skaits</p> <p>- <i>Administratīvā infrastruktūra</i>          Policijas uzticamība          Juridiskā neatkarība          Juridiskās sistēmas efektivitāte          Uzņēmējdarbības uzsākšanas administratīvais slogs          Birokrātiskā novilcināšana</p> <p>- <i>Cilvēkresursi</i>          Biznesa vadības apmācības kvalitāte          Vispārējo (sabiedrisko) skolu kvalitāte          Izglītības sistēmas kvalitāte          Matemātikas un dabaszinātņu izglītības kvalitāte</p> <p>- <i>Tehnoloģiskā infrastruktūra</i>          Patentu skaits          Zinātnieku un inženieru pieejamība          Zinātniski pētniecisko institūtu kvalitāte          Universitāšu un industrijas zinātniskā sadarbība</p> <p>- <i>Kapitāla tirgus</i>          Finansu tirgus attīstība          Riska kapitāla pieejamība          Kredītu pieejamība          Vietējā akciju tirgus pieejamība</p> <p><b>Pieprasījuma nosacījumi</b>          Patērētāju izsmalcinātība          Vietējo patērētāju produktu kvalitāte          Valdības augstu tehnoloģiju produktu iepirkumi          Prasīgu regulēšanas standartu klātesamība          Likumdošana saistībā ar ICT          Vides aizsardzības noteikumu stingrība</p>
------------	---	---

		<p><b>Saisītās un atbalsta industrijas</b>  Vietējā piedāvājuma kvalitāte  Klāsteru attīstības līmenis  Tehnoloģisko iekārtu vietējā pieejamība  Specializētu pētniecības un apmācības pakalpojumu vietējā pieejamība  Sadarbība starp klāsteriem  Vietējā piedāvājuma kvantitāte  Daļu un elementu vietējā pieejamība</p> <p><b>Uzņēmumu stratēģijas un konkurences vide</b>  - <i>Motivācija</i>  Ierēdņu subjektivitāte lēmumu pieņemšanā  Darba devēju – darba ņēmēju sadarbība  Investoru un darba devēju sadarbības efektivitāte  Intelektuālā īpašuma aizsardzība  Mazo akcionāru tiesību aizsardzība  Vērtspapīru biržas aizsardzība  Bankrota likumdošanas efektivitāte</p> <p>- <i>Konkurence</i>  Slēpto tirdzniecības barjeru liberalizācija  Vietējās konkurences intensitāte  Vietējās konkurences apmērs  Pret-monopola politikas efektivitāte  Korporatīvās darbības decentralizācija  Izmaksas dēļ korupcijas  Tarifu liberalizācija  Ekonomiskās politikas veidošanas centralizācija  Uzņēmumu apvienošanās un pārņemšanas izplatība  Ierobežojumi ārvalstu īpašumtiesībām</p>
	<p><b><i>Uzņēmumu darbība un stratēģija, COS (30%)</i></b></p>	<p>Ražošanas procesa kvalitāte  Konkurētspējas priekšrocību daba  Darbinieku apmācības līmenis  Mārketinga  Pilnvaru deleģēšana  Inovāciju kapacitāte  Uzņēmumu izdevumi R&amp;D  Produktu attīstības ķēžu esamība  Starptautisko tirgu plašums  Orientācija uz patērētāju  Starptautiskās izplatīšanas kontrole  Ārvalstu preču zīmes popularizēšana  Vadības profesionalitāte  Ienākumu daļa, kas atkarīga no panākumiem  Reģionālais tirdzniecības apjoms  Ārvalstu tehnoloģiju licencēšana</p>

NBE mēra valsts mikroekonomiskās vides kvalitāti un to faktoru kvalitāti, ko uzņēmumi saņem no ārpusē, savukārt COS indikatori parāda firmu iekšējos procesus. Uzņēmumu darbība un stratēģija ietver tādus rādītājus kā pilnvaru deleģēšana, attieksme pret klientu, orientācija uz ārvalstu tirgiem un citus procesus, kas nosaka individuālu uzņēmumu iekšējo vidi un līdz ar to arī sniegumu. Uzņēmējdarbības vides kvalitāte ir mikroekonomiskā vide, ko nav iespējas ietekmēt uzņēmumam, bet kur tam jādarbojas. Tā ietver infrastruktūras un cilvēkresursu faktorus, par ko tieši atbildīga valsts valdība (ceļu, ostu, elektrības kvalitāte; tiesu sistēma; izglītība un apmācība, finanšu tirgus), pieprasījuma nosacījumu, klāsteru attīstības līmeni un konkurences vidi, kur arī liela ietekme ir valdības politikai.

BCI veidots no 71 indikatora, no kuriem 55 grupēti COS apakšindeksā, bet 16 – NBE. Pretēji GCI, BCI indeksa aprēķināšanas metodika, ko izstrādājis Mihails Porters (2000), ir balstīta uz daudzfaktoru analīzes metodēm. BCI aprēķina, modelējot IKP atkarībā no individuālajiem indikatoriem (šeit un turpmāk šajā nodaļā: IKP uz vienu iedzīvotāju pēc pirktspējas paritātes standartiem, kas ir kā plašākais nacionālās produktivitātes rādītājs). Vispirms tiek aprēķināti COS un NBE apakšindeksi, izdalot tos kā divus pirmos visvairāk noslogots faktorus, kas apkopo savā starpā visvairāk korelējošos individuālos rādītājus. Šo divu faktoru lineāra kombinācija tiek definēta kā BCI. Katra faktora jeb apakšindeksa svāri indeksā tiek noteikti no regresijas

koeficientiem, modelējot IKP atkarībā no abiem indeksiem 2002. līdz 2004. gada datiem (lai novērstu īstermiņa variācijas). Šī procesa rezultātā tiek iegūti relatīvie svāri 0.7 NBE un 0.3 COS, kas kopā izskaidro 80% no IKP izmaiņām visā valstu grupā (regresijas korelācijas koeficients  $R^2 = 0.8$ ).

BCI indeksa aprēķināšanā izmantoti tikai aptauju dati, kas iegūti no uzņēmumu vadītāju aptaujām.

WEF doma izveidot divus indeksus viena vietā izraisa jautājumu par šāda lēmuma pamatotību. BCI būtu jāatspoguļo valsts spēja realizēt to potenciālu, kas piemīt esošajiem ekonomikas resursiem, bet GCI būtu jāparāda valsts spēja šos resursus palielināt un tālāk attīstīties. Tomēr veidot divus indeksus gandrīz no tiem pašiem rādītājiem ir problemātiski. Kā atzīmē autori vienā no agrākām publikācijām, ir ļoti grūti nodalīt faktorus, kas nosaka šobrīdējo produktivitāti no tiem, kas nosaka tās izaugsmi, jo „daži faktori nosaka kā līmeni, tā izaugsmi, dažreiz ar dažādiem mehānismiem”<sup>7</sup>.

Praksē šāds dalījums izskatās mākslīgs un nepamatots. Piemēram, tādi rādītāji kā fiziskā un tehnoloģiskā infrastruktūra, kapitāla pieejamība, kāsteru attīstība un, īpaši, cilvēkresursi un zinātnes un tehnoloģiju rādītāji ir ietverti biznesa, nevis attīstības konkurētspējas indeksā, kaut visi šie rādītāji ietekmē valsts spēju attīstīties un augt vidējā un ilgā laika posmā. Turpretī korupcijas un tiesiskuma rādītāji ar lielu relatīvo svaru iekļauti GCI, kaut intuitīvi šie faktori vairāk ietekmē esošo biznesa vidi un uzņēmumu konkurētspēju mikro līmenī. Dēļ šīs nekonsekvences dalījums nav īpaši iezvēlēts indeksu lietotājiem.

### **4.3. Globālais konkurētspējas indekss (GloCI)**

Jaunais GloCI izstrādāts, lai apvienotu abus iepriekš aprakstītos mikro- un makrovidi raksturojošos rādītājus, jo arī paši autori atzīst, ka abas vides ir neatraujami saistītas. Šī rādītāja kontekstā autori konkurētspēju definē plašāk: kā „institūciju, politiku un faktoru kopumu, kas nosaka valsts produktivitātes līmeni”<sup>8</sup>. Tādēļ indeksā iekļauti arī rādītāji, kas nav atspoguļoti nevienā no priekšgājējiem. Piemēram, specifiskāki rādītāji par darbaspēka efektivitāti (sieviešu nodarbinātību, speciālistu aizplūšana), privātām institūcijām (godīgums, labdarība, atklātība, naudas atmazgāšana), kā arī rinda iedzīvotāju veselības rādītāju (malārija, tuberkuloze, AIDS, zīdaiņu mirstība un paredzamais dzīves ilgums).

Saglabājot ‘pīlāru’ ideju, arī GloCI balstīts uz 12 pīlāriem jeb faktoriem, kas noteiks valsts globālo konkurētspēju (Tabula 4.3.). Šie faktori nosacīti iedalāmi trīs grupās, kas katra ir vairāk noteicoša konkurētspējas veicinātāja konkrētai valstij atkarībā no attīstības līmeņa.

<sup>7</sup> WEF, Global Competitiveness Report 1999-2000, 15. lpp.

<sup>8</sup> Xavier Sala-I-Martin un Elsa Artadi, The Global Competitiveness Index, Ch 1.3, The Global Competitiveness report 2004-2005, p 51.

**Tabula 4.3. GloCI aprēķināšanas komponentes.**

I	Institūcijas	Pamata prasības
II	Fiziskā infrastruktūra	
III	Makroekonomiskā stabilitāte	
IV	Drošība	
V (a)	Pamata cilvēkkapitāls	
V (b)	Attīstīts cilvēkkapitāls	Efektivitātes pastiprinātāji
VI	Preču un pakalpojumu tirgus efektivitāte	
VII	Darbaspēka tirgus efektivitāte	
VIII	Finansu tirgus efektivitāte	
IX	Tehnoloģiskā gatavība	
X	Atvērtība un tirgus lielums	Inovāciju faktori
XI	Uzņēmējdarbības kvalitāte	
XII	Inovācijas	

Tomēr diemžēl jāsecina, ka jaunā indeksa autori Xavier Sala-I-Martin (Columbia University) un Elsa Artadi (Harvard University) bez pietiekamas uzmanības ir atstājuši statistikas norādīto faktoru relatīvo lomu indeksā, ko veiksmīgi iesācis M.Porter BCI aprēķināšanā. Pat neapstrīdot indikatoru teorētiskās ‘tiesības’ atrasties indeksā, konkrētā rādītāja (konkrēti formulēta ar noteiktu jautājumu vai konkrēti aprēķināta statistikas rādītāja) svars (tā koeficients) nevar tikt noteikts tikai teorētiski.

Valstis ir sadalītas piecās grupās atkarībā no to attīstības pakāpes: (1) *resursu*, (2) *produktivitātes* un (3) *inovāciju* virzītas stadijas, un divi pārejas posmi – (4) *no resursu uz produktivitātes* un (5) *no produktivitātes uz inovāciju* virzītu stadiju. Nosacītais dalījums nosaka, kādās proporcijās tās GloCI indeksā būs katra no trim faktoru grupām. Valsts pieder pie *resursu virzītas* ekonomikas, ja tās IKP ir mazāk par 2000 USD uz iedzīvotāju, un tādā gadījumā tās globālās konkurētspējas indeksu visvairāk ietekmē pamata prasības (50%) un produktivitātes rādītāji (40%), bet inovācijām ir ļoti neliela loma. Valstīm, kam IKP ir no USD 3000 līdz 9000 uz iedzīvotāju, starp kurām ir arī Latvija, *produktivitātes* paaugstināšanās ir galvenais dzinējspēks: GloCI pamata faktori nosaka 40%, produktivitātes faktori 50%, un inovāciju faktori – 10%. Savukārt valstīm ar ienākumiem virs USD 17 000 galvenais konkurences instruments ir *inovācijas*, tādēļ tām GloCI faktoru svāri ir attiecīgi 30%-40%-30%. Valstis, kam ienākumi ir robežās no USD 2000-3000 un USD 9000-17000 tiek uzskatītas par pārejas etapu ekonomikām. Pirmajā pārejas posmā pamata prasību svārs lineāri samazinās un produktivitātes rādītāji palielinās, savukārt otrajā pārejas posmā lineāri pamata prasības samazinās vēl vairāk no 40% uz 30%, produktivitāte savu svaru zaudē no 50% uz 40%, bet inovāciju loma pieaug no 10% līdz 30%.

Tomēr šis sadalījums (50-40-10, 40-50-10 vai 30-40-30) nav balstīts uz pierādījumiem un autori nedod paskaidrojumus, kādēļ proporcijas ir tieši tādas, kā minēts.

Ņemot vērā šīs metodiskās nepilnības, tā atsevišķas sastāvdaļas, iespējams, ir izmantojamas politikas lēmumu pieņemšanā, bet kopējam GloCI pastāv interpretācijas problēmas.



#### 4.4. Komentāri par WEF indeksiem

*Par datiem un datu avotiem*

Statistikas dati, kas izmantoti indeksu aprēķināšanā, ir iegūti no dažādiem publiski pieejamiem avotiem valstīs, kas, iespējams, aprēķināta pēc nesaskaņotas metodikas un var norādīt uz salīdzināšanas problēmu. Lai statistika būtu iekļaujama indeksā, dati tiek pārvērsti 7 punktu skalā saskaņā ar formulu:

$$6 * \frac{(\text{vertība} - \text{min})}{(\text{max} - \text{min})} + 1,$$

kur *vertība* ir valsts attiecīgā rādītāja vērtība, bet *min* un *max* ir attiecīgi lielākā un mazākā vērtība visā izlasē. Tomēr šāda standartizācija neņem vērā izlases sadalījumu.

Īpaša uzmanība jāpievērš aptauju datiem, kas ir galvenais avots WEF indeksiem. Aptauju dati iegūti no uzņēmumu vadītāju (~8000) viedokļu aptaujas, kas veikta attiecīgā gada pirmajos mēnešos. Atbildes uz jautājumiem ir sniegtas 7 punktu skalā, kur 1 atbilst vienam ekstrēmam (pilnīgi piekrīt), 7 – otram (pilnīgi nepiekrīt). Aprēķinot koeficientu, izmantots visu atbilžu vidējais novērtējums valstī par doto jautājumu.

Par datiem atzīmējamas vairākas lietas:

- *Aptauju datu lietojums gadījumos, kad pieejami statistikas dati.* Ja pieejami statistikas dati, ir jābūt ļoti stingriem argumentiem, lai to vietā lietotu aptauju datus. Piemēram, GCI tehnoloģiju indeksa rādītājs par R&D (izdevumi zinātnei un attīstībai) ir aptaujas atbilde uz jautājumu: 'Uzņēmumi jūsu valstī: netērē naudu R&D vai tērē ļoti daudz R&D izdevumiem salīdzinājumā ar citām valstīm', tomēr dati par R&D izdevumiem tiek apkopoti katrā valstī, un statistikas izmantošana būtu daudz uzticamāka. Līdzīga situācija ir ar Internet pieejamību skolās, vai ārvalstu tiešās investīcijām kā jaunu tehnoloģiju avotu. Šajos gadījumos nav izskaidrojuma, kādēļ WEF vairāk paļaujas uz aptauju rezultātiem, nevis uz (oficiālo) statistiku;
- *Uzņēmumu vadītāju informētība.* Lai dotu pilnvērtīgas atbildes, pēc kurām valsts tiks salīdzināta ar citām (piemēram, jautājums par interneta pieejamību skolās GCI vai fiziskās infrastruktūras rādītāji BCI), respondentiem jābūt labi informētiem par vietējo situāciju;
- *Vai jautājumi un apgalvojumi ir pietiekami skaidri noformulēti un vai dažādās valstīs tie tiek saprasti vienādi?* Piemēram, jautājumā par valsts skolu kvalitāti, respondentiem ir jākomentē: 'valsts skolas ir: sliktas kvalitātes (1) vai līdzvērtīgas labākajām pasaulē (7)'. Šāds jautājuma formulējums var viegli tikt pārprasts un dažādi interpretēts, jo jāzina, kas ir labākās valsts skolas pasaulē un kā salīdzināt izglītības sistēmas. Tāpēc katrā valstī jautājums tiks interpretēts dažādi pēc vispārējās attieksmes pret izglītības sistēmu;
- Atbildes ietekmēs arī tāds fakts kā tautas *mentalitāte un kultūra*.

Ņemot vērā šos minētos punktus, jābūt ļoti uzmanīgiem, interpretējot aptaujas rezultātus. *Faktiski konkurētspējas indeksu nosaka tas, ko valsts uzņēmēji domā par*

*konkurētspēju, nevis kāda tā ir saskaņā ar statistiku.* Kaut privātā sektora aptaujas ir ļoti būtisks informācijas avots un instruments situācijas izpratnei, īpaši runājot par izmaiņām laikā, tomēr rezultāti var būt maldinoši, ja jautājumi ir neskaidri formulēti un respondenti ir no dažādām kultūras, ekonomikas un sociālajām vidēm.

#### *Par cēloņsakarībām un korelāciju*

Paši BCI autori atzīst, ka „cēloņsakarības [starp IKP un mainīgajiem] var pastāvēt abos virzienos (..) Zinātnieku un inženieru kvalitāte vai pircēju izsmalcinātība, piemēram, daļēji varētu būt augsta IKP uz iedzīvotāju rezultāts, nevis iemesls”<sup>9</sup>. Drīzāk gan jāsaka, ka tas *patiešām* ir rezultāts, nevis *daļēji* rezultāts. Šo problēmu uzsver arī S.Lall (2001), atzīmējot arī korelācijas problēmu starp mainīgajiem un norādot, ka WEF „nekad neanalizē cēloņsakarību teorētisko pamatotību”<sup>10</sup>.

Iespējams norādīt vairākus piemērus, kad cēloņsakarības starp IKP un neatkarīgajiem mainīgajiem, kas izmantoti BCI aprēķināšanā, ir neskaidras. Tāds gadījums ir arī ar mainīgajiem, kas iekļauti BCI pieprasījuma nosacījumos: ‘Prasīgu regulēšanas standartu klātesamība’ un ‘Vides aizsardzības noteikumu stingrība’, ko drīzāk pamatoti šķiet uzskatīt par augsta IKP rezultātu, nevis iemeslu. Kaut arī WEF šo problēmu ievēro, nekas nav darīts tās novēršanai. No indeksa lietotāja viedokļa tas nozīmē, ka indekss varētu būt maldinošs.

Metodikas aprakstā parādīti regresijas koeficienti starp IKP un katru atsevišķu mainīgo<sup>11</sup>, atspoguļojot, cik augsta korelācija pastāv starp tiem, bet neparāda kopējās regresijas rezultātus, tādā veidā arī nenorādot, kuri ir paši ietekmīgākie mainīgie, ja modelēts IKP atkarībā no visiem mainīgajiem kopā. Šāda regresija noteikti saskaras ar multikolinearitātes problēmu (neatkarīgo mainīgo savstarpēju korelāciju), jo daudzi mainīgie acīmredzami ir viena rādītāja variācijas. Tā, iespējams, nebūtu problēma, ja tiktu attiecīgi pasniegta, bet WEF izvēlas vienkārši veikt faktoru analīzi un izdalīt divus svarīgākos faktorus.

Aprēķinot GCI, netiek izmantotas nekādas ekonometrijas metodes (vismaz netiek uzrādītas nekādas atsauces uz teoriju vai pētījumiem), lai iekļautu, izslēgtu vai piešķirtu svarus mainīgajiem. Tā vietā tiek izmantoti iepriekš noteikti svāri katram apakšindeksam, padarot gala kopējo indeksu neinterpretējamu. Lieki pieminēt, ka arī aprēķinot GCI un GloCI neatkarīgie mainīgie savā starpā parādīs augstu korelāciju.

#### *Par salīdzināšanu*

Abos pirmajos indeksos un arī jaunajā GloCI valsis tiek dalītas grupās: atkarībā no tehnoloģiju attīstības līmeņa vai IKP katrai valstu grupai piemēro atšķirīgu indeksa aprēķināšanas funkciju. Indekss ir absolūti sintētisks rādītājs, kura vērtība ir tā salīdzināmība ar citām valstīm, bet šeit indekss zaudē arī šo savu īpašību, jo valstis ir salīdzināmas tikai savā grupā, ne vairs vispārējā kopā. Līdzīgas problēmas rodas, valstij pārejot no vienas grupas citā, kad rodas pārrāvums attīstības līknē. Globālais konkurētspējas indekss pievērš uzmanību šai problēmai, bet indekss vienalga netiek modelēts kā nepārtraukta funkcija.

<sup>9</sup> WEF Global Competitiveness Report 2004-2005, 33. lpp.

<sup>10</sup> Sanjaya Lall Competitiveness Indices and Developing Countries: An Economic Evaluation of the Global Competitiveness Report, World Development Vol 29, No 9, 1514 lpp.

<sup>11</sup> WEF Global Competitiveness Report 2004-2005 31. un 32. lpp

#### *Par statistisko nozīmību*

Nav apstrīdams, ka pamata principiālās sakarības, kas ietekmē valsts makroekonomisko konkurētspēju un izaugsmes perspektīvas, ir mēģinātas atspoguļot indeksos, tomēr metodika un koeficientu lieluma izvēle ziņojumā netiek pietiekami pamatota. Kaut arī detalizēti ir aprakstīti katru atsevišķu rādītāju svāri indeksā, norādīti pat aptaujas datu jautājumi un formulas, kā atbildes konvertētas uz savstarpēji salīdzināmiem rādītājiem, nav pieejams izskaidrojums, kāpēc, piemēram, Inovāciju apakšindekss nosaka tieši 25% no kopējā GCI tehnoloģiju līdervalstīm, bet tieši 4,2% sekotājvalstīm, tāpat nav informācijas, balstoties uz kādām (ja vispār) statistikas metodēm aprēķināti indeksi, kas apgrūtina indeksa interpretāciju un pielietojamību. BCI aprēķināšana, kā minēts, balstās uz ekonomietriskām metodēm, bet arī tai ir grūti izskatīt un pamatot katru koeficientu.

#### *Par interpretāciju*

Ne tikai aprēķinātie indeksi, bet arī visi indikatori ir sintētiski mainīgie, kam pašiem par sevi no ekonomiskā nav nekādas nozīmes. Piemēram, saskaņā ar jautājumu atbildēm par darba tirgus efektivitāti, Latvijas rādītājs ir 4.03, bet Igaunijas – 4.55. Tas nenozīmē, ka Igaunijas darba tirgus ir par 12.9% efektīvāks kā Latvijas, vēl jo vairāk, mainīgā vērtībai pašai nav interpretācijas. Vienīgais, kas patiešām ir viennozīmīgi secināms, ir fakts, ka Igaunijas uzņēmēji septiņu punktu skalā savu darbaspēka tirgu ir novērtējuši augstāk kā Latvijas uzņēmēji mūsu valsts darbaspēka tirgu.

Visi indeksi ir *kārtas* rādītāji, tie sarindo valstis pēc kārtas, bet kārtas skaitlis vai relatīvā vieta neko neparāda par *absolūto* valsts rādītāja vērtību. No statistikas viedokļa kārtas rādītājs neparāda izlases sadalījumu un to, cik tuvu vai tālu rādītāji ir viens no otra. Tāpēc rodas tādas un līdzīgas situācijas kā aprakstīts 2. logā (skat. zemāk).

Pēc definīcijas WEF ar saviem indeksiem apraksta produktivitāti un kā tā plašāko rādītāju – valsts IKP, kas tiek modelēts atkarībā no visiem iepriekš aprakstītajiem indikatoriem. Tātad faktiski tas, ko WEF sauc par attīstības konkurētspējas indeksu, apraksta produktivitātes izaugsmes potenciālu valstī, bet uzņēmējdarbības konkurētspējas indekss ir uzņēmumu produktivitātes rādītājs. Šāda terminu neskaidrība mulsina indeksu lietotājus un nav saprotams, kādēļ termini ir jādēvē citos nosaukumos nekā pierasts un saprotams ekonomikas literatūrā.

### **4.5. Ekonomiskās brīvības indekss**

Heritage foundation definē ekonomisko brīvību kā valdības piespiedu darbību un ierobežojumu neesamību preču un pakalpojumu ražošanā, sadalē vai patēriņā, vīrs tā, kas nepieciešams, iedzīvotāju aizsardzībai un brīvībai kā tādai. Ekonomiskie aģenti ir brīvi darboties, ražot patērēt un investēt tā, kā tas ir visefektīvāk un produktīvāk. Autori netieši norāda, ka visefektīvākais un konkurētspējīgākais ir neregulēts brīvs tirgus, bet valdība ar savu iejaukšanos maina ekonomisko aģentu uzvedību un ierobežo to izvēles, tādā veidā ekonomiskā brīvība ir samazināta un cieš arī ekonomiskā izaugsme.

Ekonomiskās brīvības indekss 2005. gadam tiek aprēķināts 161 valstij, balstoties uz 50 neatkarīgiem ekonomiskajiem mainīgajiem, kas ir sagrupēti 10 lielās kategorijās, raksturojot svarīgākos ekonomisko brīvību ietekmējošos faktorus (skat. Tabulu4.4.).

**Tabula 4.4. Ekonomiskās brīvības indeksa faktori.**

Svars	Faktors	Mainīgie (ko faktors apraksta)
10%	Tirdzniecības politika	Svērtā vidējā tarifu likme Netarifu barjeras Korupcija muitā
10%	Valdības fiskālais slogs	Lielākā ienākuma nodokļa likme Lielākā korporatīvā nodokļa likme Valdības izdevumu gada izmaiņas procentos no IKP
10%	Valdības iejaukšanās ekonomikā	Valdības patēriņš % no ekonomikas Valsts īpašumā esošie uzņēmumi un nozares Valsts ienākumu daļa no valsts īpašumā esošiem uzņēmumiem un valsts īpašumiem
10%	Monetārā politika	Vidējā inflācija no 1993. līdz 2002. gadam
10%	Kapitāla plūsmas un ārvalstu investīcijas	Ārējo investīciju kodekss Ierobežojumi ārvalstu īpašumtiesībām Ierobežojumi industrijām un kompānijām, kas pieejamas ārvalstu investoriem Ierobežojumi un snieguma prasības ārvalstu kompānijām Ārvalstu īpašumtiesības zemei Vienāda attieksme saskaņā ar likumu ārvalstu un vietējām kompānijām Ierobežojumi ienākumu repatriācijai Ierobežojumi darījumiem ar kapitālu Vietējā finansējuma pieejamība ārvalstu uzņēmumiem
10%	Bankas un finanses	Valsts īpašumā esošās finanšu institūcijas Ierobežojumi ārvalstu bankām atvērt filiāles Valdības ietekme uz kredītu piešķiršanu Valsts regulācijas Brīvība piedāvāt visa veida finanšu pakalpojumus, vērtspapīrus un apdrošināšanas polises
10%	Algas un cenas	Likumi par minimālo algu Brīvība noteikt cenas bez valdības iejaukšanās Valdības cenu kontrole Līmenis, kādā tiek izmantota valdības cenu kontrole Valdības subsīdijas uzņēmumiem, kas ietekmē cenas
10%	Īpašumtiesības	Brīvība no valsts ietekmes pār tiesību sistēmu Komerclikums Līgumu strīdu ārvalstu arbitrāžas sankcijas Valdības īpašuma atsavināšana Korupcija tiesu sistēmā Tiesu lēmumu novilcināšana Juridiski aizsargāts privātīpašums
10%	Regulācija	Licenču nepieciešamība Uzņēmējdarbības licences saņemšanas vieglums Korupcija valsts iestādēs Darbaspēka noteikumi Vides, patērētāja drošības un darbinieku veselības regulācijas Regulācijas, kas ir slogs uzņēmējdarbībai
10%	Neformālā tirgus aktivitāte	Kontrabanda Autortiesību pirātisms neformālajā tirgū Lauksaimniecības produkcija, kas tiek piedāvāta neformālajā tirgū Ražošanas produkcija, kas tiek piedāvāta neformālajā

		tirgū Pakalpojumi, kas tiek piedāvāti neformālajā tirgū Transporta pakalpojumi, kas tiek piedāvāti neformālajā tirgū Darbaspēka piedāvājums neformālajā tirgū
--	--	--

Lielākā daļa faktoru ir paši par sevi saprotami un neprasa papildus paskaidrojumus. Faktoram *kapitāla plūsmas un ārvalstu investīcijas* jāapraksta plašs mainīgo loks – gandrīz viss, kas saistīts ar ārvalstu investīcijām un pārrobežu kapitāla plūsmām. Katrs faktors gan netiek aprēķināts no uzrādītajiem mainīgajiem, bet tiek dots ekspertu vērtējums. Faktoram *neformālā tirgus aktivitāte* pēc apraksta jāaptver viss melnais tirgus un jānovērtē kontrabandas līmenis.

Katrs faktors ir novērtēts 5 punktu skalā, kur 1 raksturo ekonomisko vidi vai politikas instrumentu kopumu, kas visvairāk sekmē ekonomisko brīvību, bet 5 – vismazāk sekmē. Vidējā aritmētiskā vērtība no visiem 10 faktoriem ir valsts ekonomiskās brīvības indekss, un atkarībā no indeksa valstis tiek grupētas 4 kategorijās:

Brīvas:	$EFI \leq 1.99$
Lielākoties brīvas:	$2.00 \leq EFI \leq 2.99$
Nebrīvas:	$3.00 \leq EFI \leq 3.99$
Represīvas:	$EFI \geq 4.00$

Indeksa sastāvdaļas, līdzīgi kā attīstības konkurētspējas indeksam nav statistiski pamatotas – visiem faktoriem indeksā ir vienāds svars. Ekonomikas pētījumi liecina, ka dažiem faktoriem izaugsmē ir statistiski lielāka nozīme nekā citiem, tādēļ indeksa izmaiņas neparāda reālās ekonomiskās brīvības izmaiņas, bet tikai virzienu. EFI neparāda neko vairāk kā tikai skaitlisko vērtību pašu par sevi. Autori paši atzīmē, ka „indekss nav veidots, lai mērītu, cik daudz katrs faktors pievieno ekonomiskajai izaugsmei”<sup>12</sup>, un vēl vairāk – jāatzīmē, ka nedz indeksam, nedz faktoriem, no kā tas tiek aprēķināts nav skaidras un viennozīmīgas ietekmes uz ekonomisko izaugsmi, tādēļ arī nosacītajam dalījumam četrās valstu grupās nav nozīmes. Turklāt te vērojama vēl viena pretruna – indekss ir definēts kā ekonomisko brīvību aprakstošs indikators (kas, protams, ir viena no valsts izaugsmes nepieciešamībām), bet faktoru aprakstā autori runā par ietekmi uz valsts attīstību.

Nerunājot par to, ka indeksam nav ekonometriskā pamatojuma, kas dotu pamatu interpretācijai, vairāku faktoru iekļaušanai nav arī ticama teorētiska pamatojuma. Piemēram, monetārās politikas mainīgajam – inflācijai no 1993. līdz 2002. gadam – ir gan ietekme uz ekonomikas izaugsmes ātrumu, bet ne uz ekonomisko brīvību. Arī faktors ‘regulācija’, kas apraksta uzņēmējdarbības licences, darbaspēka likumdošanu un korupciju, ir ar neskaidru ietekmi, jo tas ierobežo kādas noteiktas aktivitātes kopēja labuma dēļ un drīzāk būtu kvalificējams kā veselīga mikroekonomiskā vide un ir minimālās prasības, nevis ekonomiskās brīvības trūkums.

Ekonomikas brīvības indekss nav balstīts uz oriģinālu statistiku, bet uz atvasinātiem materiāliem un informāciju, kas tiek publicēta vairāku starptautisko organizāciju (World Bank, World Trade Organization, Economist Intelligence Unit, International Monetary Fund, OECD u.c.), kā arī katras noteiktās valsts oficiālajos izdevumos.

<sup>12</sup> 2005 Index of Economic Freedom, 58. lpp.

Konkrētā gada indeksa novērtēšanai tiek izmantota 2-3 un pat vairāk gadu veca statistikas informācija. Piemēram, Latvijas 2005. gada ārējās tirdzniecības politikas faktora aprēķināšanā tiek izmantotas 2001. gada tarifu likmes; monetārās politikas novērtēšanai – inflācijas likme laika periodam par 1994 – 2003 gadu; banku un finanšu sektora informācija – par 2003. gadu. Valstīs ar strauji augošu ekonomiku, kur turklāt notiek strauja institucionālās vides transformācija, 2-3 gadu vecas statistiskās informācijas lietošana ir nepamatota un nepieņemama analīzei.

Teorētiskais pamatojums faktoru iekļaušanai vai nē indeksā ir ļoti vājš, varētu pat teikt, tāds neeksistē, un faktori kā, piemēram, valdības izdevumi, kas iekļauj arī valdības investīcijas, indeksā ir ar neskaidru nozīmi un iekļaujami tiklab ar plus, kā mīnus zīmi.

Reālie rādītāji, kas izmantoti, lai aprakstītu faktoros nebūt nav mainīgie, kas uzskaitīti faktoru aprakstos, bet tāli aizvietotāji. Piemēram, neformālā tirgus novērtēšanai autori izmanto *Transparency International* korupcijas indeksu, to transformējot 5 punktu skalā.

EFI tādēļ uzskatāms par ļoti politisku indeksu bez ekonomiska pamatojuma. Visa norādītā kontekstā indekss ir tikai tik daudz izmantojams, lai atsevišķi apskatītu, uz kādām (potenciālām) problēmām norāda ārēja neatkarīga institūcija Heritage Foundation.

Atšķirībā no WEF ziņojuma, uzsvars netiek likts uz vietu piešķiršanu valstīm, bet gan uz valsts indeksa vērtību un tā izmaiņām laikā. Tomēr, kā minēts, tieši šī statistiskā vērtība ir vājš rādītājs.

#### **4.6. Uzņēmējdarbība 2005**

„Uzņēmējdarbība 2005” atšķirībā no pārējiem rādītājiem, kas apskatīti šī pētījuma ietvaros, nedod kopēju indeksu par valsts vietu starp pārējām valstīm, bet tā ir interaktīva datubāze ar iespējām noteiktā tēmā un pēc dažādiem faktoriem atlasīt informāciju un novērtēt interesējošās valsts rādītāju salīdzinājumā ar attiecīgā reģiona vidējo un OECD vidējo. Indikatori ir salīdzināmi 145 valstīm, tie atspoguļo tiešās un netiešās izmaksas, ko uzņēmējdarbībai uzliek likumi un noteikumi, un tos var izmantot, lai analizētu specifiskos noteikumus, kas veicina vai bremsē investīcijas, produktivitāti un attīstību. *Datubāzē apskatīti trīs juridiski aspekti, tas ir mēģinājums ar skaitlisku informāciju aprakstīt juridiskās formalitātes un tās salīdzināt.*

Metodika ir balstīta uz likumu un noteikumu pētīšanu, lai novērtētu valsts noteikumus un to ietekmi uz maziem un vidējiem uzņēmumiem. To veic un/vai rezultātu apstiprina Pasaules Bankas partneri attiecīgajā valstī (ierēdņi, juristi, biznesa konsultanti, citi profesionāļi, kas diendienā saskaras ar juridiskām un procedūru prasībām). Balstoties uz standarta aptauju formām, vietējie partneri subjektīvi novērtē, kā attiecīgā situācija izskatītos dotajā valstī, t.i., laiku, izmaksu un grūtību ziņā. Pārsvārā gadījumu atbildes attiecas uz valsts visapdzīvotāko pilsētu.

**Tabula 4.5. Uzņēmējdarbība 2005 iekļautie indikatori un Baltijas valstu rādītāji**

Joma	Indikators	Apraksts	Latvija	Igaunija	Lietuva	OECD vidējais
Uzņēmējdarbības uzsākšana	Procedūru skaits	Komerciāla vai rūpnieciska uzņēmuma nodibināšana ar 50 darbiniekiem un sākuma kapitālu, kas līdzvērtīgs 10 NKP uz iedzīvotāju. Uzskaitītas visas darbības, ko regulē likumdošana un kas ir nepieciešamas, lai nodibinātu uzņēmumu lielākajā valsts pilsētā.	7	6	8	6
	Laiks dienās		18	72	26	25
	Izmaksas (% no ienākuma uz iedzīvotāju)		17,6	7,5	3,7	8,0
	Minimālais sākuma kapitāls (% no ienākuma uz iedzīvotāju)		41,4	49,7	62,8	44,1
Darbinieku algošana un darba attiecību izbeigšana	Algošanas grūtības indekss	Novērtē nodarbinātības likumu elastību, lai apmierinātu darba tirgus prasības; cik viegli vai grūti ir pieņemt darbā darbinieku, cik stingri ir noteikumi, lai mainītu darbinieku darba stundas un cik sarežģīti un dārgi ir atbrīvoties no liekiem darbiniekiem	78	11	33	26,2
	Darba laika ierobežojumu indekss		20	80	60	50,0
	Darba attiecību izbeigšanas grūtību indekss		50	40	30	26,8
	Darbinieku atlaišanas izmaksas (algu nedēļas)		42	33	34	40,4
Īpašumu reģistrēšana	Procedūru skaits	Novērtē īpašumu reģistrēšanas procedūras, ņemto par pamatu standartizētu gadījumu, ka uzņēmējs vēlas nopirkt zemi un ēku lielākajā pilsētā.	10	4	3	4
	Laiks dienās		62	65	3	34
	Izmaksas (% no īpašuma uz iedzīvotāju)		2,1	0,5	0,9	4,9
Kredītu saņemšana	Izmaksas, lai iegūtu garantiju (% no ienākuma uz iedzīvotāju)	Apskata, cik viegli un kādas izmaksas ir saņemt kredītu juridiskai personai ražošanas paplašināšanai, kādi ir kredītvēstures reģistri un kādas ir kreditora un kredītņēmēja tiesības.	1,5	NA	4,1	5,2
	Juridisko tiesību indekss		8	NA	4	6,3
	Kredītinformācijas indekss		4	5	3	5,0
	Sabiedriskā kredītu reģistra pārklājums (kredītņēmēji uz 1000 iedzīvotājiem)		6	0	44	76,2
	Privātā kredītu reģistra pārklājums (kredītņēmēji uz 1000 iedzīvotājiem)		0	95	0	577,2
Investoru aizsardzība	Atklātības indekss	Finansu informācijas un īpašumtiesību	5	4	6	5,6

		atklātība, mazo investoru juridiskā aizsardzība un tiesu vara.				
Līgumu īstenošana	Procedūru skaits	Mēra atšķirības līgumu īstenošanā, izmeklējot soli pa solim maksājuma strīdus gadījumu. Tas uzskaita darbību skaitu no brīža, kad prasītājs piesaka prasījumu tiesā līdz maksājuma īstenošanai, uzskaita laiku un visas izmaksas.	23	25	17	19
	Laiks dienās		189	150	154	229
	Izmaksas (% no saistībām)		11,0	10,6	14,1	10,8
Uzņēmējdarbības izbeigšana	Laiks dienās	Novērtē juridisko aspektus, laika patēriņu un izmaksas hipotētiskai situācijai, kad uzņēmums, kam pieder viesnīca strādā ar zaudējumiem un nonāk bankrota situācijā. Tas novērtē, cik procentus no prasījuma atgūst kreditori, valsts nodokļos un darbinieku algās.	1,1	3,0	1,2	1,7
	Izmaksas (% no īpašuma)		4	8	8	6,8
	Vērtības atgūšanas likme (centi no dolāra)		<b>85,0</b>	40,0	52,4	72,1
Galvenie ekonomikas rādītāji	Reģions	Reģions definēts saskaņā ar Pasaules Bankas metodiku.	Eiropa un Centrālā Āzija			
	Ienākumu kategorija	Definēta saskaņā ar NKP uz iedzīvotāju. Grupas: zemi ienākumi: ≤ \$765; vidēji-zemi: \$766 - \$3,035; vidēji-augsti: \$3,036 - \$9,385; augsti: ≤ \$9,386.	Vidēji-augsti ienākumi			
	NKP (nacionālais kopprodukts uz vienu iedzīvotāju)	Aprēķināts saskaņā ar Atlasa metodi, par 2003. gadu.	<b>4070</b>	<b>4960</b>	<b>4490</b>	25773
	Neformālā ekonomika % no NKP	Neformālās ekonomika procentos no NKP Avots: „Size and Measurement of the Informal Economy in 110 Countries Around the World by Friedrich Schneider (2002)“	<b>39,9</b>	N/A	30,3	16,8
	Iedzīvotāju skaits	2003. gada vidū	2,32	1,35	3,45	41,5

Tabulā 4.5. redzam visus indikatorus, kas pieejami datubāzē, kā arī aprakstu par to pieņēmumiem un metodiku. Atšķirībā no visiem pārējiem šeit apskatītajiem indeksiem un novērtējumiem šeit nav noteikti faktoru svāri un katra relatīvā nozīmība.



Tas vērtējams tikai pozitīvi, jo autori nemērķē augstāk par savām iespējām un to, ko indikatori var parādīt, tādējādi arī izvairoties no kritikas par kļūdainu metodiku un ekonometrijas metožu neizmantošanu.

Datu salīdzināšanas nolūkā novērtējumi balstīti uz hipotētiskām situācijām ar pieņēmumiem par kompānijām un darbiniekiem, nevis uz reāliem gadījumiem, tādēļ pastāv šaubas par datu ticamību. Dati nav statistiski pamatoti, tie ir juristu un administratīvu darbinieku subjektīvi novērtējumi. Turklāt dati nav reprezentatīvi – tie attiecas tikai uz vienu visapdzīvotāko pilsētu, bet administratīvās procedūras un likumdošana var būt atšķirīgas atkarībā no pašvaldības, īpaši valstīs ar federālu sistēmu

Katram indikatoram ir atšķirīgi pieņēmumi par kompānijas lielumu, piederību, uzņēmējdarbības formu un kapitāla daudzumu, kas, lai arī ir nepieciešams datu salīdzināšanai, rada problēmas to interpretācijā.

Datubāzes skaitliskie indikatoru novērtējumi nav skaitliski ticami, tomēr tie izmantojami kā indikatīvi norādījumi uz (potenciālām) problēmām vai vājākām vietām likumdošanā. Datubāze ir izmantojama kā papildinājums citiem indeksiem un apsekojumiem, bet ne viena pati kā konkurētspēju aprakstoša datubāze.

## 5. Baltijas valstis indeksos: detalizēts apskats

### 5.1. Attīstības konkurētspējas indekss (GCI)

Tabula 5.1. Baltijas valstu 2004. gada vietas GCI sadalījumā pa indikatoriem

Indekss	Apakšindekss un rādītāji ((A) – aptauju dati, (S) – statistikas dati)	Latvija	Lietuva	Igaunija
GCI		44/4.43*	36/4.57	20/5.08
Tehnoloģiju		36/4.46	33/4.51	15/5.01
	Inovāciju	27/3.29	30/3.11	26/3.34
	Tehnoloģiju stāvoklis (A)	63/3.6	64/3.6	30/4.7
	Tehnoloģiju pārņemšanas agresivitāte (A)	53/4.6	36/5.1	22/5.3
	Izdevumi R&D (A)	60/3.0	34/3.6	39/3.4
	Uzņēmumu sadarbība ar universitātēm R&D jomā (A)	77/2.6	36/3.5	37/3.5
	ASV patentu skaits (S)	36/1.7	57/0.3	33/2.3
	Uzņemšana augstākās mācību iestādēs (S)	10/63.1	24/52.5	19/57.5
	ICT	36/4.36	39/4.61	23/5.42
	Internet pieejamība skolās (A)	39/4.4	35/4.7	10/6.0
	Internet provaideru konkurence (A)	67/3.8	53/4.2	6/5.9
	ICT kā valdības prioritāte (A)	76/3.8	48/4.7	14/5.4
	Valdības programmu efektivitāte, kas popularizē ICT (A)	83/3.2	55/4.0	6/5.0
	Likumdošana saistībā ar ICT (A)	68/3.4	36/3.9	3/5.5
	Mobilo telefonu izplatība (S)	40/52.9	33/66.6	34/65.0
	Internet lietotāju skaits (S)	18/4057	42/2136	28/3277
	Internet pieslēgumu skaits (S)	36/178.8	32/203.8	20/498.9
	Fiksēto telefona līniju skaits (S)	39/28.3	45/25.3	35/35.1
	Personīgo datoru skaits (S)	35/17.2	43/11.0	29/21.0
	Tehnoloģiju pārņemšanas	34/4.63	25/4.84	16/5.02
	ATI kā jaunu tehnoloģiju avots (A)	46/4.8	39/5.0	9/5.4
	Ārvalstu tehnoloģiju licencēšana (A)	60/4.5	44/4.7	49/4.6
Valsts institūciju		52/4.55	43/4.75	26/5.59
	Tiesiskuma	56/3.98	58/3.92	24/5.15
	Likumdošanas neatkarība (A)	66/3.4	68/3.3	19/5.5
	Īpašumtiesību aizsardzība (A)	50/4.7	43/4.9	25/5.5
	Publisko iepirkumu neatkarība (A)	65/3.1	46/3.5	28/4.0
	Organizētā noziedzība (A)	59/4.8	74/4.1	33/5.5
	Korupcijas	48/5.11	38/5.58	29/6.03
	Kukuļdošana saistībā ar importa/eksporta atļaujām (A)	56/4.7	43/5.2	27/5.9
	Kukuļdošana komunālajā saimniecībā (A)	48/5.5	34/5.9	29/6.1
	Kukuļdošana nodokļu sistēmā (A)	52/5.1	36/5.7	28/6.0
Makroekonomiskās vides		37/4.27	33/4.46	30/4.65
	Makroekonomiskās stabilitātes	22/4.77	14/4.94	10/5.10
	Recesijas iespējamība nākamā gadā (A)	30/4.8	21/5.0	20/5.0
	Kredīta saņemšanas grūtību izmaiņas (A)	22/5.0	8/5.3	4/5.5
	Fiskālais deficīts (S)	33/-1.8	32/-1.7	4/2.6
	Nacionālā uzkrājumu likme (S)	28/25.3	84/15.3	66/19.1
	Inflācija (S)	48/2.9	2/-1.2	21/1.3
	Reālais valūtas maiņas kurss (S)	36/94.6	79/102.8	77/102.6
	Starpība starp aizņēmuma un aizdevuma procentu likmi (S)	8/2.4	42/4.6	20/3.1
	Valsts kredītreitings	47/4.27	44/4.36	39/4.59
	Institutional Investor valsts kredītreitings (S)	47/55.9	44/57.2	39/60.5
	Valsts izdevumu efektivitātes	52/3.26	36/3.59	29/3.80
	Cik efektīvi ar valsts izdevumiem tiek nodrošināti nepieciešamie pakalpojumi (A)			

\* Ailītē vispirms norādīta attiecīgā indikatora vieta, pēc tam indikatora vērtība.

Kā jau norādīts pašā darba sākumā, Latvijas reitinga rādītāji ir zemi kā attīstības konkurētspējas indeksā kopumā, tā arī katrā no to veidojošiem indeksiem un lielākajā daļā apakšindeksu.

Pirmais secinājums, kas izriet no datu tabulas: Latvijas sniegums ir tikpat augsts vai līdzīgs pārējām Baltijas valstīm rādītājos, kas ir balstīti uz statistikas datiem (tabulā 5.1. atzīmēti ar (S)), bet aptauju rezultāti Latviju lielākoties ierindo zemākā vietā. Tikai četros no divpadsmit statistikas rādītājiem Latvija atrodas zemākajā vietā no Baltijas valstīm, turklāt fiskālais deficīts un inflācijas likme, kas arī ir starp tiem, ir specifiski un ātri mainīgi rādītāji. WEF lielākoties paļaujas uz aptauju datiem, kas nerunā par labu Latvijai, bet statistikai atvēlēta tikai ~1/4 svara GCI.

Inovāciju sfērā visas Baltijas valstis ierindotas samērā augstās vietās (EE-26, LV-27, LT-30), jo Latvijas uzņēmumu vadītāji Latvijas stāvokli salīdzinājumā ar pasaules līderiem vērtē kā viduvēju (ar indeksu 3,29 septiņu punktu skalā) – Latvija ir salīdzinoši agresīva jaunu tehnoloģiju pārņemšanā, bet uzņēmumu sadarbība ar pētnieciskajām institūcijām un uzņēmumu investīcijas pētniecībai un attīstībai salīdzinājumā ar citām valstīm ir vāja (šajos rādītājos Latvija ir attiecīgi 77. un 60. vietā pasaulē). Baltijas un īpaši Latvijas stiprā vieta ir augstais studentu skaits augstskolās, kas parāda darbaspēka attīstību, bet viens no iemesliem augstajam studentu skaitam ir nepieciešamība pēc kvalitatīvi jaunas izglītības, jo vecā (padomju laika) izglītība neatbilst darba tirgus prasībām.

Informācijas un komunikāciju tehnoloģiju joma Latvijas ekonomikā, salīdzinājumā ar Igauniju ir visvājākais punkts. Igaunijas ārkārtīgi augstais sniegums visās jomās, kas saistītas ar ICT, nosaka tās augsto vietu GCI indeksā kopumā (stiprs sniegums stiprā faktorā). Latvijas uzņēmumu vadītāji domā, ka Latvijā ir nepietiekama interneta provaidēru konkurence, kas nenodrošina zemas cenas, augstu pakalpojumu kvalitāti un nepārtrauktību, ICT nav valdības prioritāte, programmas, kas popularizē ICT lietošanu un saistītā likumdošana nav pietiekami attīstīta. Igaunijā, savukārt, e-pārvalde reāli ir ieviesta, kas ir nosakojusies uzņēmēju apziņā kā sakārtota un darbojošās sfēra.

Mobilo telefonu izplatība Latvijā ir nedaudz zemāka kā kaimiņvalstīs. Tas galvenokārt ir saistīts ar to, ka Latvijā ir tikai divi mobilo telefonu operatori un cenas ir nedaudz augstākas. Līdz ar trešā operatora ienākšanu Latvijas tirgū rādītājam vajadzētu strauji uzlaboties. Kaut arī interneta pieslēgumu skaits ir salīdzinoši mazs, interneta lietotāju skaits Latvijā ir divas reizes lielāks kā Lietuvā un par 25% augstāks kā Igaunijā.

Valsts institūciju darbības kvalitāte – tiesiskās sistēmas neatkarība un korupcijas līmenis – ir vēl viens sektors, kur Igaunija parāda sevi labāk par Latviju. Šis ir daudz apspriests fakts, kas neizraisa pārsteigumu.

Makroekonomiskā vide visās Baltijas valstīs ir ārkārtīgi līdzīga; iestājoties ES, notiek nepārtraukta konverģence savā starpā un ar pārējām ES dalībvalstīm. Visas Baltijas valstis attīstās līdzīgā virzienā un ātrumā. Tikai nākotnē būs redzams, vai dažu rādītāju atšķirīgā attīstība, piemēram, augstāks inflācijas līmenis vai fiskālais deficīts, ir tikai ir īstermiņa problēma, kas neietekmē konkurētspēju vidējā un ilgā laika posmā, vai ilgtermiņa fenomēns.

## 5.2. Uzņēmējdarbības konkurētspējas indekss (BCI)

Tabula 5.2. Baltijas valstu 2004. gada vietas BCI sadalījumā pa indikatoriem

	Latvija	Lietuva	Igaunija
<b>BCI</b>	<b>47</b>	<b>35</b>	<b>27</b>
<b>NBE Uzņēmējdarbības vides kvalitāte (70%)</b>	<b>48</b>	<b>35</b>	<b>24</b>
<b>Faktoriālie nosacījumi</b>	-	-	-
- <i>Fiziskā infrastruktūra</i>	-	-	-
Infrastruktūras kopējā kvalitāte	47/3,8	41/4,3	31/4,9
Dzelzceļa infrastruktūras attīstība	30/4,0	35/3,8	34/3,8
Ostu infr. Kvalitāte	43/4,2	47/4,1	22/5,4
Gaisa satiksmes infr. Kvalitāte	58/4,4	63/4,3	44/5,0
Elektrības padeves kvalitāte	41/5,4	44/5,2	43/5,3
Telefonu/faksu infr. Kvalitāte	48/5,9	43/6,2	32/6,4
Mobilo telefonu daudzums	40/52,9	33/66,6	34/65,0
Internet lietotāju skaits	18/4057	42/2136	28/3277
- <i>Administratīvā infrastruktūra</i>			
Policijas uzticamība	56/4,0	85/3,2	34/4,9
Juridiskā neatkarība	66/3,4	68/3,3	19/5,5
Juridiskās sistēmas efektivitāte	64/3,3	62/3,4	24/4,9
Uzņēmējdarbības uzsākšanas administratīvais slogs	39/4,2	72/3,5	8/5,5
Birokrātiskā novilcināšana	49/2,7	83/3,0	40/2,6
- <i>Cilvēkresursi</i>			
Biznesa vadības apmācības kvalitāte	46/4,3	41/4,5	27/5,0
Vispārējo (sabiedrisko) skolu kvalitāte	36/4,5	35/4,6	16/5,5
Izglītības sistēmas kvalitāte	38/4,1	33/4,2	28/4,4
Matemātikas un dabaszinātņu izglītības kvalitāte	32/4,8	19/5,2	20/5,2
- <i>Tehnoloģiskā infrastruktūra</i>			
Patentu skaits	36/1,7	57/0,3	33/2,3
Zinātnieku un inženieru pieejamība	75/4,1	27/5,3	54/4,7
Zinātniski pētniecisko institūtu kvalitāte	77/3,4	29/4,5	36/4,3
Universitāšu un industrijas zinātniskā sadarbība	77/2,6	36/3,5	37/3,5
- <i>Kapitāla tirgus</i>			
Finansu tirgus attīstība	51/3,9	50/4,0	24/5,3
Riska kapitāla pieejamība	55/3,1	18/4,3	28/3,8
Kredītu pieejamība	48/3,3	6/5,0	17/4,4
Vietējā akciju tirgus pieejamība	72/4,3	53/5,0	27/5,7
<b>Pieprasījuma nosacījumi</b>			
Patērētāju izsmalcinātība	52/3,8	71/3,4	30/4,5
Vietējo patērētāju produktu kvalitāte	57/4,4	42/4,7	28/5,2
Valdības augstu tehnoloģiju produktu iepirkumi	91/3,0	45/3,8	32/4,0
Prasīgu regulēšanas standartu klātesamība	41/4,5	37/4,8	29/5,0
Likumdošana saistībā ar ICT	68/3,4	49/3,9	3/5,5
Vides aizsardzības noteikumu stingrība	43/4,0	28/4,7	24/4,9
<b>Saistītās un atbalsta industrijas</b>			
Vietējā piedāvājuma kvalitāte	46/4,4	35/4,8	37/4,7
Klāsteru attīstības līmenis	72/2,8	52/3,3	78/2,7
Tehnoloģisko iekārtu vietējā pieejamība	47/3,0	33/3,4	43/3,1
Specializētu pētniecības un apmācības pakalpojumu vietējā pieejamība	44/4,2	33/4,5	30/4,6
Sadarbība starp klāsteriem	53/3,6	42/3,8	59/3,5
Vietējā piedāvājuma kvantitāte	63/4,5	37/5,0	59/4,6
Daļu un elementu vietējā pieejamība	48/3,3	31/4,0	49/3,3
<b>Uzņēmumu stratēģijas un konkurences vide</b>			
- <i>Motivācija</i>			
Ierēdņu subjektivitāte lēmumu pieņemšanā	65/3,1	46/3,5	28/4,0
Darba devēju – darba ņēmēju sadarbība	49/4,4	59/4,3	25/5,1
Investoru un darba devēju sadarbības efektivitāte	43/4,6	39/4,7	27/4,9
Intelektuālā īpašuma aizsardzība	72/3,1	61/3,4	29/4,7
Mazo akcionāru tiesību aizsardzība	76/3,9	78/3,8	44/4,6
Vērtspapīru biržas aizsardzība	56/4,8	52/4,9	26/5,6
Bankrota likumdošanas efektivitāte	52/4,3	49/4,5	27/5,2
- <i>Konkurence</i>			
Slēpto tirdzniecības barjeru liberalizācija	50/4,5	44/4,6	19/5,7
Vietējās konkurences intensitāte	34/5,1	30/5,1	38/5,0
Vietējās konkurences apmērs	46/4,3	29/4,8	27/4,8
Pret-monopola politikas efektivitāte	58/3,8	33/4,4	31/4,5
Korporatīvās darbības decentralizācija	65/3,5	60/3,6	31/4,2
Izmaksas dēļ korupcijas	65/4,4	45/4,7	21/5,8
Tarifu liberalizācija	57/3,7	65/3,5	16/5,1
Ekonomiskās politikas veidošanas centralizācija	24/3,5	26/3,5	5/4,5
Uzņēmumu apvienošanās un pārņemšanas izplatība	42/4,0	29/4,2	21/4,6
Ierobežojumi ārvalstu īpašumtiesībām	45/5,2	55/5,1	29/5,6

<i>COS Uzņēmumu darbība un stratēģija, (30%)</i>	<i>51</i>	<i>37</i>	<i>34</i>
Ražošanas procesa kvalitāte	54/3,7	42/4,0	36/4,1
Konkurētspējas priekšrocību daba	74/3,0	52/3,2	73/3,0
Darbinieku apmācības līmenis	51/3,8	48/3,9	28/4,3
Mārketinga	55/4,4	45/4,6	29/5,0
Pilnvaru deleģēšana	44/3,7	39/3,8	24/4,3
Inovāciju kapacitāte	49/3,3	44/3,5	39/3,6
Uzņēmumu izdevumi R&D	60/3,0	34/3,6	39/3,4
Produktu attīstības ķēžu esamība	59/3,4	24/4,5	54/3,7
Starptautisko tirgu plašums	63/3,3	32/4,5	54/3,5
Orientācija uz patērētāju	43/4,8	29/5,1	22/5,3
Starptautiskās izplatīšanas kontrole	60/3,8	37/4,2	81/3,5
Ārvalstu preču zīmes popularizēšana	66/3,1	33/3,8	80/2,7
Vadības profesionalitāte	47/4,7	59/4,5	21/5,5
Ienākumu daļa, kas atkarīga no panākumiem	54/4,1	72/3,5	19/5,0
Reģionālais tirdzniecības apjoms	56/4,4	43/5,1	33/5,4
Ārvalstu tehnoloģiju licencēšana	60/4,5	44/4,7	49/4,6

\* Ailītē vispirms norādīta attiecīgā indikatora vieta, pēc tam indikatora vērtība.

Uzņēmējdarbības konkurētspējas indekss ir visvairāk attiecināms uz Ekonomikas Ministrijas ietekmes sfēru, īpaši attiecībā uz mikroekonomiskās vides veidošanu. Uzņēmumu darbība un stratēģija ir uzņēmumu iekšējā situācija, ko politikas veidotāji var pieņemt zināšanai, bet ne tieši ietekmēt. Arī šajā indeksā Latvija ir ierindojusies zemāk par kaimiņvalstīm. Uzņēmumu iekšējā kultūra mainās līdz ar ārvalstu uzņēmumu un ārvalstu vadības ienākšanu. Igaunija jau tradicionāli ir vairāk saistīta ar Somijas uzņēmumiem un daudz vairāk pārņēmusi to menedžmenta sistēmas, ar ko arī skaidrojama tās augstākā vieta. Nav izskaidrojama radikālajai atšķirībai starp Latviju un Lietuvu, iespējams, tas skaidrojams ar uzņēmumu pārstāvniecību aptaujā (piemēram, tirdzniecības uzņēmumi).

Klasteru attīstība visaugstākajā līmenī starp Baltijas valstīm ir Lietuvā (ja aptaujas grupa ir reprezentatīva), kur ir visattīstītākās saites starp ražošanas, pētniecības, izejvielu un citiem atbalsta sektoriem. Latvijā un Igaunijā klasteru attīstības līmenis tiek novērtēts aptuveni vienādi.

Resursu pieejamības ziņā visas Baltijas valstis ir līdzīgas, un tas, ka aptauja parāda radikālas atšķirības, ir informācijas trūkums. Fiziskā un administratīvā infrastruktūra ir jāvērtē objektīvi pēc statistikas datu avotiem.

Ja ticam uzņēmumu vadītāju viedokļu aptaujai, Latvijā īpaša uzmanība ir jāpievērš:

1. Cilvēkresursu kvalitātei dabas zinātnēs un inženierzinātnēs. Aptaujas norāda uz matemātikas un dabaszinātņu izglītības kvalitātes problēmām un zinātnieku un inženieru trūkumu. Par kvalitātes un kvantitātes jautājumu skat. 2. logā.
2. Finanšu un kapitāla tirgus attīstībai, jo kredītu un riska kapitāls nav pietiekami pieejams.
3. Intelektuālā īpašuma aizsardzības jautājumam.
4. Brīvas iekšējās konkurences problēmai – pretmonopolu politika nav pietiekami efektīva un jau pieminētais korupcijas jautājums Latvijā izskatās daudz nozīmīgāks kā kaimiņvalstīs.

### 5.3. Globālais konkurētspējas indekss (GloCI)

Kas nebūs pārsteigums, globālais konkurētspējas indekss parāda līdzīgus rezultātus kā GCI un BCI. Latvija ir ierindota 44. vietā no 104, Igaunija – 24, bet Lietuva – 39. Sašķeļot faktoros (Tabula 5.3.), redzam līdzīgus rezultātus: Latvijas sniegums ir salīdzinoši labs tādās jomās kā makroekonomiskā stabilitāte, cilvēkkapitāls un darbaspēka tirgus efektivitāte, bet problemātiskās sfēras ir institucionālā vide, uzņēmējdarbības kvalitāte (saistīto industriju (klāsteru) attīstības līmenis, mārketing, uzņēmumu vadības profesionalitāte, t.i., uzņēmumu darbības *izsmalcinātība*) un inovācijas. Īpaši lielas atšķirības reitingā starp Baltijas valstīm ir uzņēmējdarbības kvalitātes rādītājā, kur Lietuva ieņem 35. vietu salīdzinājumā ar Latvijas 55. un Igaunijas 43. vietu. Šis rādītājs apraksta klāsteru attīstību, un tas, kā zināms no iepriekšējiem indeksiem, Lietuvā tiek ļoti labi vērtēts.

**Tabula 5.3. Baltijas valstu GloCI rādītāji 2004. gadā.**

	Latvija	Lietuva	Igaunija
<i>GloCI</i>	<b>44/3.97*</b>	<b>39/4.06</b>	<b>24/4.46</b>
Institūcijas	65/3.57	49/3.89	30/4.50
Fiziskā infrastruktūra	43/4.02	40/4.17	31/4.74
Makroekonomiskā stabilitāte	14/5.64	38/5.29	7/5.77
Drošība	45/4.31	65/3.87	20/4.73
Pamata cilvēkkapitāls	49/6.75	37/6.80	41/6.80
Attīstīts cilvēkkapitāls	29/4.00	27/4.12	24/4.34
Preču un pakalpojumu tirgus efektivitāte	58/3.33	45/3.51	22/4.12
Darbaspēka tirgus efektivitāte	36/4.03	46/3.88	11/4.55
Finansu tirgus efektivitāte	49/4.47	31/4.86	23/5.23
Tehnoloģiskā gatavība	41/3.69	37/3.78	23/4.59
Atvērtība un tirgus lielums	67/1.31	47/1.48	65/1.34
Uzņēmējdarbības kvalitāte	55/3.75	35/4.07	43/3.96
Inovācijas	70/2.11	37/2.53	36/2.56

\* Ailītē vispirms norādīta attiecīgā indikatora vieta, pēc tam indikatora vērtība.

#### 2. logs. Kad reitings liek kļūdīties?

Reitings ir vieta pēc kārtas, kas nepasaka neko par absolūto rādītāju. Tā, piemēram, pēc rādītāja „pamata cilvēkkapitāls” globālā konkurētspējas indeksā visas Baltijas valstis ir parāda vienādus rādītājus (6.8), bet Lietuva ierindota 37. vietā, Igaunija – 41. un Latvija – 49, tātad atšķirība par 12 vietām ar vienu un to pašu skaitlisko rādītāju. Atšķirības reāli redzamas tikai otrā vai trešā zīmē aiz komata, kas ir arī robeža, cik tālu var pieļaut noapaļošanas kļūdas. Līdzīgs piemērs ir arī rādītājs „makro stabilitāte”, kur Latvijas un Igaunijas rādītāji pēc būtības ir vienādi, bet EST atrodas divas reizes augstākā vietā (7. vieta pretēji Latvijas 14tajai). Indikatori ir sintētiski mainīgie, kuru skaitliskajai vērtībai pašai par sevi nav aprakstošas nozīmes.

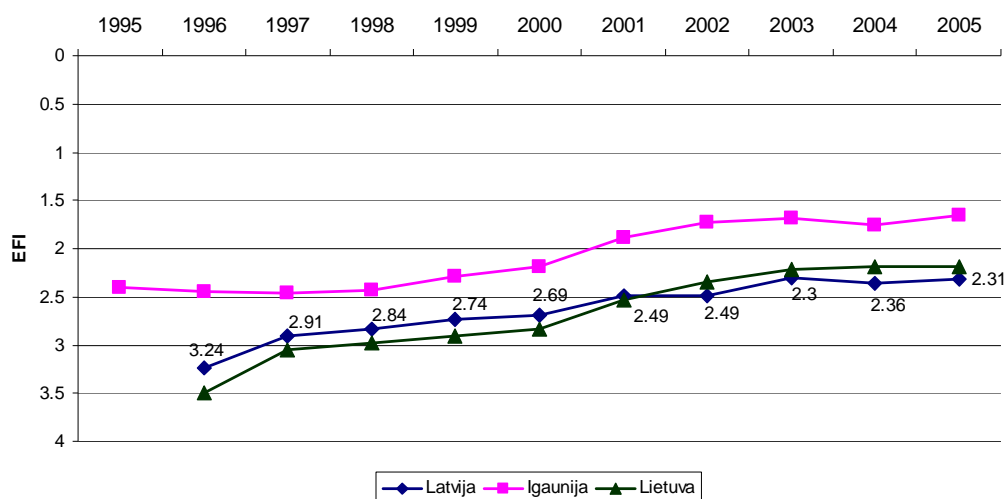
Šis paradokss rodas no izlases statistiskā sadalījuma. Ja daudz novērojumu, šajā gadījumā atbilstu rezultāti, ir sakoncentrēti cieši kopā un daudz ir novērojumu ar līdzīgu rezultātu, pat ļoti nelielas izmaiņas rādītājā noved pie lielām atšķirībām reitingā.

Līdzīgi varam secināt par rādītāju „darbaspēka tirgus efektivitāte”: rādītāja atšķirība starp Igauniju un Latviju par 0.52 punktiem pārvēršas par divdesmit piecu vietu atšķirību reitingā.

## 5.4. Ekonomiskās brīvības indekss

Baltijas valstis vērtējot pēc EFI visas ir uzlabojušas savu sniegumu salīdzinājumā ar pagājušo gadu: Latvijas EFI 2005. gadā ir 2.31, Igaunijai – 1.65, bet Lietuvai – 2.18 (skat. zīmējumu ). Līmenis ir uzlabojies visām valstīm kopš 1996. gada, kad Baltijas valstis visas pirmo reizi tika iekļautas apsekojumā, bet visstraujāko ekonomiskās brīvības pieaugumu saskaņā ar indeksa vērtējumu ir parādījusi Lietuva (no 3.5 līdz 2.18, t.i., par 1.32 punktiem), Latvija ir parādījusi pieaugumu par 0.79. Igaunija jau kopš paša sākuma (1995. gada) ir bijusi augstākā nosacītajā grupā nekā Latvija un Lietuva – 1996. gadā Igaunija jau tika novērtēta kā lielākoties brīva ekonomika, turpretī Latvija par tādu tiek uzskatīta kopš 1997. gada, bet Lietuva tikai kopš 1998. gada. Kā pārliecinoši redzams arī zīmējumā, Igaunija indeksa ziņā pārliecinoši ir priekšgalā, lai arī visas valstis ekonomiskās brīvības ziņā nepārprotami ir virs izlases mediānas.

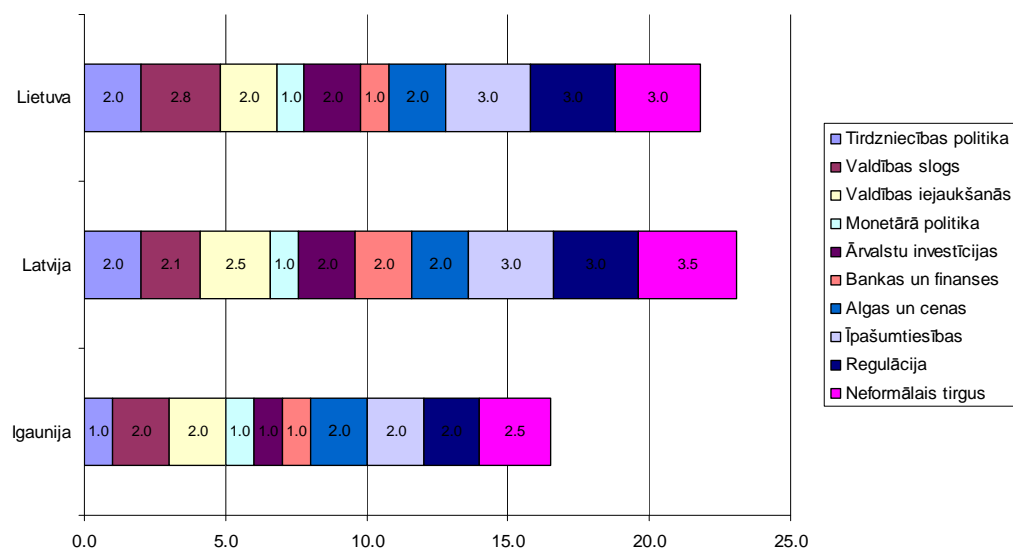
Zīmējums 5.1. Baltijas valstu EFI rādītāji un EFI mediāna 1995 – 2005



Detalizēti aplūkojot indeksa sastāvdaļas Baltijas valstīm 2005. gadam (Zīmējums 5.1.), varam izsekot, kuri faktori ir galvenie klupšanas akmeņi Latvijai, kas arī nosaka tās zemāko vietu salīdzinājumā ar pārējām valstīm.

Latvijas galvenās vājās vietas, kur faktors īpaši atšķiras no pārējām Baltijas valstīm, ir trīs: valdības iejaukšanās ekonomikā, bankas un finanses un neformālais tirgus. *Valdības iejaukšanās ekonomikā* indekss novērtē kā valdības patēriņu un ienākumus no valstij piederošiem uzņēmumiem, un jo augstāks valdības patēriņš (LV – 21.14% no IKP 2003. gadā) un peļņa no piederošajiem uzņēmumiem (0%), jo augstāks punktu skaits un nebrīvāka ekonomika. Tomēr, valdības patēriņš starp citiem izdevumiem iekļauj arī valdības investīcijas infrastruktūrā, tādēļ šis faktors ir neviennozīmīgi vērtējams, jo investīcijas infrastruktūrā sekmē valsts izaugsmi (arī ārvalstu investīcijas u.t.t), kā dēļ šis indekss vispār tiek aplūkots.

**Zīmējums 5.2. Baltijas valstu EFI rādītāji sadalījumā pa faktoriem, 2005. gads.**



*Bankas un finanses* faktors ietver tādus rādītājus kā valstij piederošās finansu institūcijas, ierobežojumi ārvalstu bankām atvērt filiāles, valdības regulācijas un prasības kredītu piešķiršanai. Latvijai šis rādītājs ir 2 (maz ierobežojumu), kas galvenokārt saistīts ar prasībām privātiem pensiju fondiem 85% no aktīviem ieguldīt Latvijā un apdrošināšanas kompānijām jāprasa atļauja FKTK investēt vairāk par 10% no tehniskajām rezervēm ārvalstīs. Igaunijas un Lietuvas banku sektors tiek uzskatīts par brīvāku ar punktu skaitu 1 – ļoti maz ierobežojumu.

Saskaņā ar EFI trešais problēmu sektors Latvijai ir neformālais tirgus. Šajā gadījumā, lai arī Heritage foundation cenšas novērtēt tādus faktoros kā kontrabanda, autortiesību aizsardzība un melnais tirgus, faktiski rādītājs ir atvasināts no divus gadus veca *Transparency International* korupcijas indeksa (CPI) (2005. gadā izmantots 2003. gada CPI indekss), to transformējot no 10 punktu skalas 5 punktu skalā. Līdz ar to šis faktors ir apšaubāms un nav pamata vērtēt Latvijas sniegumu tajā.

Igaunija pilnīgi pēc visiem 10 faktoriem uzrāda vai nu labāku vai vienādu rezultātu 5 punktu skalā, kā labākā no pārējām Baltijas valstīm. Šis secinājums ir mazliet pārsteidzošs, jo tīri intuitīvi gribētos secināt, ka trīs līdzīgām valstīm ar līdzīgu ekonomikas izaugsmes rādītāju katrai būtu jābūt spēcīgajām un vājajām vietām. Daļēji izskaidrojums meklējams indeksa aprēķināšanas metodikā, kas ir ļoti subjektīvs un nav ekonometriski pamatots.

Bez trīs minētajiem faktoriem Latvija uzrāda rezultātus, kas liek secināt par nebrīvāku ekonomiku salīdzinājumā ar Igauniju arī tirdzniecības politikā, ārvalstu investīcijās, īpašumtiesībās un tirgus regulācijā. Praktiski vienīgais no 10 faktoriem, kas pārliecinoši norāda uz brīvu ekonomiku ir monetārā politika. Tomēr, detalizētāk apskatot katru no faktoriem, rodas šaubas par to pilnīgumu un patiesumu. Tirdzniecības politikas faktora novērtēšanā tiek izmantoti 2001. gada dati, t.i., par laiku, kad neviens no Baltijas valstīm vēl nebija ES un tirdzniecības barjeras neapšaubāmi bija augstākas, taču līdz ar iestāšanos ES nedrīkst pastāvēt netarifū barjeras un atšķirīgi ārējie nodokļi. Attiecībā uz kapitāla plūsmām un ārējām investīcijām, praktiski nav skaidrs, ar ko attiecībā uz uzstādītajiem kritērijiem atšķiras



Baltijas valstu likumi un attieksme pret ārvalstu investīcijām. Iespējams, var pamatot zemāku Latvijas vērtējumu īpašumtiesību faktoram (jeb precīzāk, tiesību sistēmai) un uzņēmējdarbības vides regulācijai.

## **5.5. Uzņēmējdarbība 2005**

Apskatītie tūri juridiskie indikatori norāda (skat. Tabulu 4.5.), ka uzņēmējdarbības uzsākšanai Latvijā uzņēmējam jāveic 7 soļi 18 dienu laikā, un izmaksas būs aptuveni 18% no NKP (~700 LVL) salīdzinājumā ar 7.5% no NKP Igaunijā, 3.7% Lietuvā un 8% OECD valstīs vidēji, tātad absolūtās vērtībās uzņēmējdarbības uzsākšana ir dārgāka kā pārējās Baltijas valstīs, bet lētāka kā OECD valstīs vidēji.

No datubāzes secinām, ka darbinieku algošana un darba attiecību izbeigšana (atlaišana) ir juridiski sarežģīta, bet darba laika noteikumus saskaņā ar likumdošanu Latvijā varētu uzskatīt par elastīgiem uz OECD un pārējo Baltijas valstu fona.

Saskaņā ar datubāzes datiem, īpašumu reģistrēšana Latvijā prasa 62 dienas un ir garāka un sarežģītāka kā salīdzināmās valstīs<sup>13</sup>. Šāds rādītājs šķiet nepamatoti augsts, kaut arī Igaunijā tas ir uzrādīts 65 dienas, Lietuvā tas ir tikai 3 dienas, OECD vidēji 34. Šādas atšķirības rada pamatotas aizdomas par metodiskām nepilnībām.

Kredītu saņemšanas izmaksas un juridiskās procedūras, kā arī investoru aizsardzības procedūras tiek novērtētas kā samērojamas ar OECD līmeni, kaut arī kredītu reģistrs ir vājāk attīstīts. Arī strīdus situāciju risināšana Latvijā ir vienlīdz vienkārša vai sarežģīta kā pārējās Baltijas valstīs. Tiek novērtēts, ka uzņēmējdarbības izbeigšanas juridisko procedūru rezultātā Latvijā bankrota situācijās kreditori var atgūt ap 85% no saistībām. Šāds rezultāts ir pārsteidzošs, īpaši uz pārējo Baltijas valstu fona, kur tas ir attiecīgi 40% Igaunija un 52% Lietuvai. Te būtu nepieciešami statistiski pierādījumi – informācija par to, cik procentuāli kreditoru resursi tiek atgūti.

Līdz ar to jāsecina, ka (pēc juridisko biroju un ekspertu novērtējuma) Latvijas likumdošana mikroekonomiskai videi formāli ir līdzvērtīga ar citām Baltijas valstīm un lielākoties procedūru skaits, laiks un izmaksas daudz neatšķiras no OECD valstīm. Tāpēc varētu teikt, ka likumdošana nav mikroekonomisko konkurētspēju kavējošs faktors. Tiesa, tas nav arī pārāks par citām valstīm un par īpašu veicinošu šo vidi nevarētu saukt.

---

<sup>13</sup> Situācijā, kad viena juridiska persona pērķ zemi ar ēku pilsētas tuvumā no citas juridiskas personas, zeme ir reģistrēta Zemesgrāmatā un tai nepastāv nekādi apgrūtinājumi. Pirkšana notiek, izmantojot visātrākās juridiskās procedūras, kas iespējams.

## Secinājumi un ieteikumi politikas veidošanai

Šī ziņojuma mērķis bija detalizēti izpētīt svarīgākos un/vai populārākos indeksus vai konkurētspējas indikatorus valstu līmenī. Atbilstoši tam mēs esam aplūkojuši:

- Dažādos Pasaules Ekonomikas Foruma piedāvātos indeksus;
- Ekonomiskās brīvības indeksu, ko sastādījis Mantojuma Fonds;
- Pasaules Bankas Uzņēmējdarbības vides apsekojumu.

Jāatzīmē, ka IMD Pasaules Konkurētspējas centrs sastāda līdzīgu indeksu kā Pasaules Ekonomikas Forums, bet ziņojumā to neesam apskatījuši, jo Latvija līdz šim indeksā nav iekļauta

Ko mēs varam secināt par indeksu un indikatoru nozīmi un lietderību? Uz šo jautājumu mēs atbildam, apskatot pēc kārtas katru no indeksiem:

### *Ekonomiskās brīvības indekss*

Tas ir indekss, kas cenšas izmērīt pakāpi, kādā valsts seko ekonomiskai politikai, ko brīvi varētu apzīmēt kā 'ekonomisko liberālismu'. Indekss sastāv no 10 galvenajām komponentēm un liela skaita apakš-komponentēm. 10 pamata komponentēm EFI katrai ir patvaļīgi piešķirts svars 1/10, tajā pašā laikā tikai daļa no apakš-komponentēm tieši tiek pārvērsta pamata komponentēs, bet pārējās ir balstītas uz Heritage Foundation ekonomistu subjektīva slēdziena. Šis indekss ir politiski disponēts, ne pārāk skaidrs aprēķināšanā, bet kur tas ir caurredzams, metodika ir šaubīga. Īsāk sakot, šis indekss nevar tikt uzskatīts par nopietnu pamatu politiskai rīcībai.

### *Pasaules Bankas Uzņēmējdarbības vides apsekojums*

Kā minēt iepriekš, Pasaules Banka neaprēķina kopēju indeksu, bet grupu indikatoru, ko var salīdzināt starp valstīm un laikā, ja tas tiks atkārtots arī nākotnē. Principā indikatori dod konkrētus piemērus potenciālām problēmu sfērām atsevišķām valstīm, piemēram, Latvijā ir problēmas ar darbinieku pieņemšanu darbā un atlaišanu salīdzinājumā ar daudzām citām valstīm. Tā ir problēma, ko var risināt ar politisku iejaukšanos. Šo indikatoru lielākā problēma ir tā, ka tie lielākajā daļā gadījumu parāda hipotētisku gadījumu risinājumus, nevis stingri pamatotus faktus.

### *Pasaules Ekonomikas Foruma indeksi*

Tie parāda visnopietnāko mēģinājumu sastādīt kopsavilkuma mērījumus par valstu konkurētspējas līmeni, kas balstīts gan uz teoriju, gan uz empīriskiem datiem. Tomēr praksē šis mēģinājums cieš neveiksmi. Lai faktiski iegūtu skaitlisku indeksu, autori izmanto daudzveidīgus neskaidrus pieņēmumus. Tas nozīmē, ka atbilstību starp beigu indeksu un tā teorētisko pamatu ir grūti precīzi identificēt. Indeksu starpvalstu salīdzinājumu kompromitē izplatītā aptaujas datu izmantošana, kur nozīme, ko respondenti piešķir jautājumiem un atbildēm var būt kultūras un sabiedrības noteikti. Nav pierādījumu, ka WEF indeksu autori pietiekami ņem vērā šo problēmu.

Acīmredzot vissvarīgākais ir tas, ka WEF autoru izmantotā metodika neatļauj izteikt statistiskus secinājumus par rezultātiem.

Piemēram (un ir daudz tādu piemēru), telefonu un faksu infrastruktūras jomā Latvija ir ierindota 40. vietā ar rādītāju 5.9, tajā pašā laikā Lietuva ir četrdesmit trešā ar 6.2 punktiem un Igaunija ir trīsdesmit otrā ar 6.4 punktiem. Būtu nepieciešams zināt, vai šīs atšķirības ir statistiski nozīmīgas, t.i., vai starp telekomunikāciju infrastruktūru šajās trīs valstīs ir *reālas* atšķirības. Ir ļoti iespējams, ka šīs atšķirības nav statistiski nozīmīgas, bet reitinga formā izskatās dramatiski atšķirīgas.

Tādējādi, lai arī WEF indeksi ir pievilcīgi masu mēdijiem un var radīt sensācijas presē, tie tomēr nedod pamatu un ieteikumus politikas veidošanai un rīcībai.

Neskatoties uz augstākminēto kritiku un indeksu aprēķināšanas metodiskajām nepilnībām, visi indeksi (un tajā skaitā apakšindeksi) sliecas parādīt augstu korelācijas pakāpi savā starpā ar Igauniju kā līderi Baltijas valstu starpā. Tas ir gadu gaitā stabils un samērā nemainīgs rezultāts, kas bijis noteikts jau no sākumpunkta – neatkarības atgūšanas.

## Literatūras saraksts

1. Porter, M.E. (1990) *The Competitive Advantage of Nations*, London, Macmillan.
2. Lall, S. (2001) *Competitiveness Indices and Developing Countries: an Economic Evaluation of the Global Competitiveness Report*, World Development, 29: 9.
3. Heritage Foundation Miles M.A., Feulner E.J., O'Grady M.A., 2005 *Index of Economic Freedom*, <http://www.heritage.org/research>
4. IMD World competitiveness yearbook 2005, <http://www02.imd.ch/wcc>
5. WEF Porter M.E., Schwab K., Sala-i-Martin X., Lopez-Claros A. (red.) *The Global competitiveness report 2004-2005*, New York: Oxford University Press
6. WEF Cornelius P.K, Porter M.E., Schwab K. (red.) *The Global competitiveness report 2003-2004*, New York: Oxford University Press
7. WEF Cornelius P.K, Porter M.E., Schwab K. (red.) *The Global competitiveness report 2002-2003*, New York: Oxford University Press
8. World Bank (2004) *Doing Business in 2005: Removing Obstacles to Growth* Oxford University Press;
9. World Bank *Doing Business 2005* datubāze, pieejama <http://rru.worldbank.org/>
10. Nacionālās ziņu aģentūras LETA ziņu arhīvs [www.leta.lv](http://www.leta.lv)

## Latvijas partneri indeksu izstrādāšanā

### *Pasaules ekonomikas forums: Ziņojums par pasaules konkurētspēju (GCI, BCI un GloCI)*

*LZA Ekonomikas institūts*  
Dr Raita Karnīte, direktore

*Rīgas Ekonomikas Augstskola*  
Dr Anders Paalzow, Rektors  
Dr Kārlis Krēsliņš, asociētais profesors

### *Mantojuma fonds (Heritage Foundation) (EFI)*

Nav patstāvīgu partneru valstī, tiek izmantoti dati no Economist Intelligence Unit publikācijām, US Department of Commerce, valstu ministriju publikācijām.

### *Pasaules Banka: Uzņēmējdarbība 2005*

*Starting a Business in Latvia*  
Ilze Abika — Skudra & Udris  
Ludmila Kornijenko — Blueger & Plaude  
Indrikis Liepa — Liepa, Skopina/Borenus, Attorneys at Law

*Hiring and Firing Workers in Latvia*  
Valters Kronbergs — Kronbergs Law Office

*Registering Property in Latvia*  
Ilze Baltmane — Baltmane & Bitans  
Sandis Bertaitis — Markvarte & Partneri Law Office  
Edvins Kapostins — State Land Service of the Republic of Latvia  
Zane Stalberga - Markvarte — Markvarte & Partneri Law Office  
Kristine Stege — Baltmane & Bitans

*Getting Credit in Latvia*  
Andis Conka — Bank of Latvia  
Laura Viksna — Bank of Latvia  
Romualds Vonsovicis — Lejins, Torgans & Vonsovicis

*Protecting Investors in Latvia*  
Mikus Buls — Law Offices of Klavins & Slaidins  
Filip Klavins — Law Offices of Klavins & Slaidins  
Daiga Zivtina — Law Offices of Klavins & Slaidins

*Enforcing Contracts in Latvia*  
Liga Hartmane — Law Offices of Klavins & Slaidins  
Filip Klavins — Law Offices of Klavins & Slaidins  
Anita Tamberga-Salmane — Klavins, Slaidins & Loze  
Ugis Treilons — Klavins & Slaidins  
Daiga Zivtina — Law Offices of Klavins & Slaidins

*Closing a Business in Latvia*  
Dace Jenava — Jenava Birojs

*Getting Licenses in Latvia*  
Ivars Grunte — Law firm Grunte&Cers  
Baiba Plaude — Blueger & Plaude  
Inese Rendeniece — Law firm Grunte&Cers