

# NODOKĻU SISTĒMAS IESPĒJAMĀ LŌMA IENĀKUMU NEVIENLĪDZĪBAS MAZINĀŠANĀ

---

Baltijas Starptautiskais Ekonomikas Politikas  
Studiju Centrs

AlfVanags  
Anna Zasova  
Anna Ņdanoviča

# Nodokļu – pabalstu sistēmas novērtēšanas aspekti no taisnīguma un efektivitātes viedokļa

- Nodokļu-pabalstu sistēmas radītā ienākumu pārdales pakāpe Latvijā un citur ES
  - Latvijas un citu ES valstu nodokļu-pabalstu sistēmas ietekme uz stimuliem strādāt
  - Nodokļu-pabalstu sistēmas instrumenti nevienlīdzības mazināšanai
- 
- **Pieeja/metodoloģija** - galvenais analīzes instruments - nodokļu-pabalstu mikrosimulācijas modelis EUROMOD

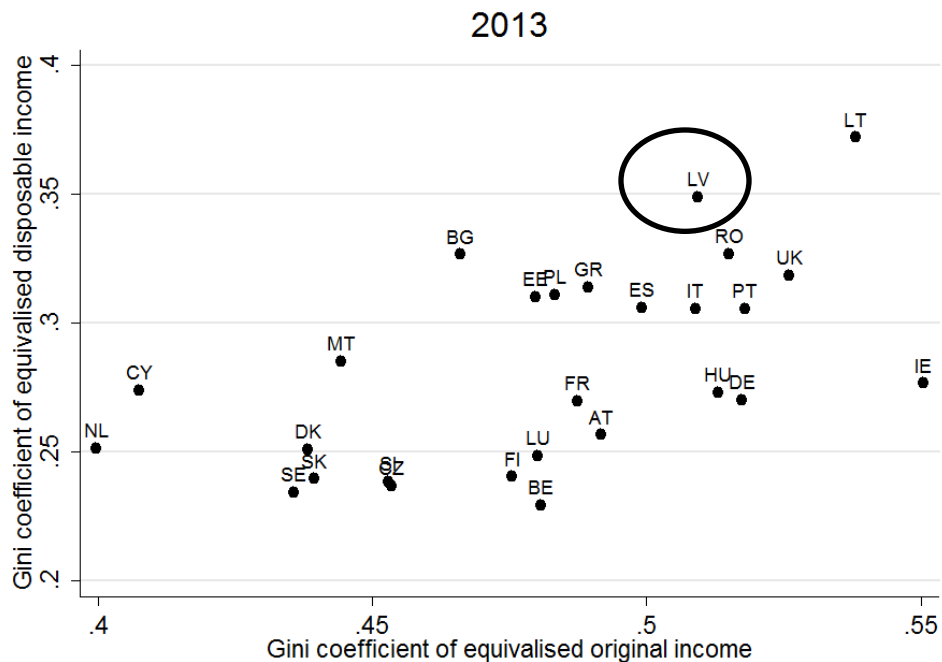
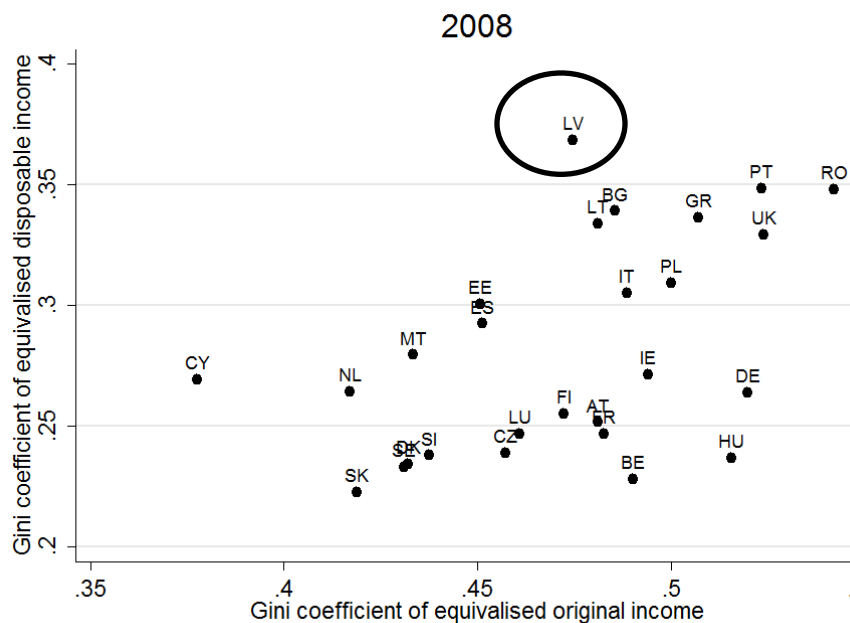
# Kas ir EUROMOD?

- Statistsks nodokļu-pabalstu mikrosimulācijas modelis, t.i. tiek modelēta reformu īstermiņa (pirmās kārtas) ietekme
- Unikāls modelis - visu valstu modeļi ir izstrādāti, izmantojot harmonizētu metodoloģiju, kas padara simulāciju rezultātus salīdzināmus valstu starpā
- Balstīts uz reprezentatīviem mikro līmeņa datiem par ienākumiem – EU-SILC (Latvijas gadījumā)
- Modelis izstrādāts visām ES valstīm (ar DG-EMPL atbalstu)
- Modelis izstrādāts Eseksas universitātē (University of Essex, Apvienotā Karaliste) sadarbībā ar nacionāliem ekspertiem (Latvijas gadījumā – BICEPS)

# NODOKĻU-PABALSTU SISTĒMAS RADĪTĀ IENĀKUMU PĀRDALES PAKĀPE LATVIJĀ UN CITURĒS

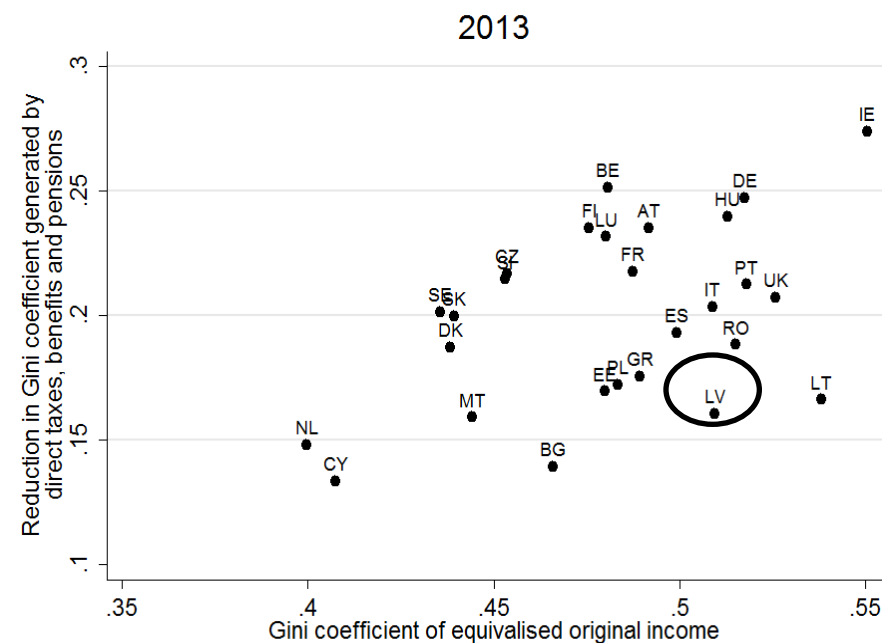
---

# Originālo un rīcībā esošo ienākumu nevienlīdzība ES valstīs 2008. un 2013. gadā



- Originālo ienākumu nevienlīdzība Latvijā ir aptuveni ES vidējā līmenī
- Rīcībā esošo ienākumu nevienlīdzība Latvijā ir viena no augstākajām ES valstīs;

# Latvijā – salīdzinoši zema ienākumu pārdale



Avots: EUROMOD version no. F6.o++

- **ienākumu pārdales pakāpes rādītājs** - starpība starp Gini koeficientu oriģināliem un rīcībā esošajiem ienākumiem
- Periodā no 2008. līdz 2013. gadam ienākumu pārdales pakāpe Latvijā palielinājās
- Galvenie iemesli:
  - Pensiju saņēmēju skaita pieaugums
  - Pensiju vidējā apmēra palielinājums (gan absolūtajā izteiksmē, gan attiecībā pret ienākumiem no darba)
  - No ienākumiem atkarīgo (*means tested*) pabalstu saņēmēju skaita un pabalstu apmēra palielinājums

**LATVIJAS UN CITU ES VALSTU  
NODOKĻU-PABALSTU SISTĒMAS  
IETEKME UZ STIMULIEM STRĀDĀT**

# Zemāka ienākumu pārdale – labāki stimuli strādāt?

- ES valstīs ienākumu pārdales pakāpe ir negatīvi korelēta ar labākiem stimuliem strādāt
- Izmantotie rādītāji:
  - **Stimulu strādāt rādītājs** – Nodokļu robežlikme (*METR, marginal effective tax rate*)
  - Nodokļu robežlikme parāda, kādu daļu no palielinājuma bruto ienākumos cilvēks zaudē papildu nodokļu maksājumu un zaudēto pabalstu dēļ:

$$METR = 1 - \frac{Y_{HH}^1 - Y_{HH}^0}{E_i^1 - E_i^0}$$

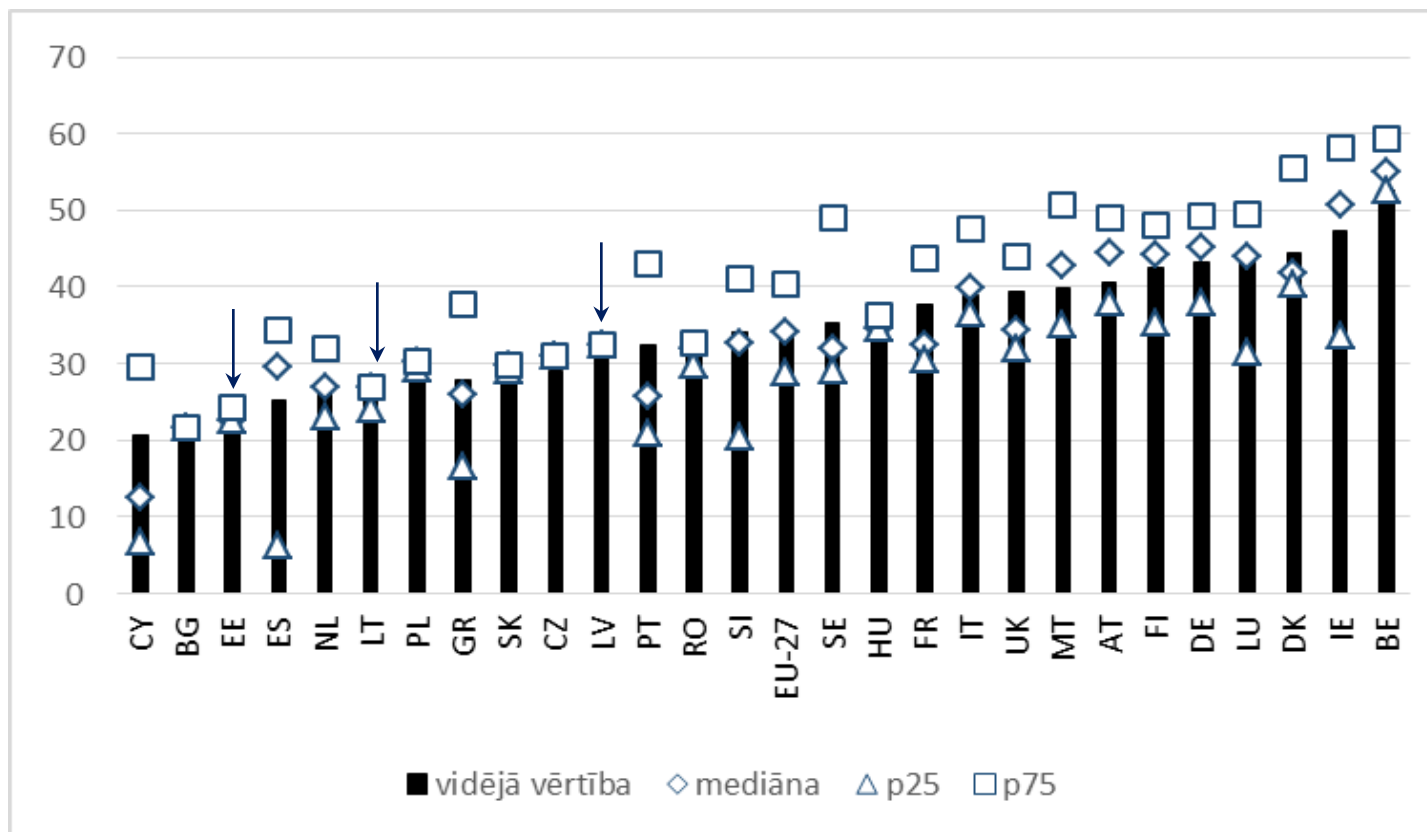
- MTR: Skaitītājā ir mājsaimniecības rīcībā esošā ienākuma palielinājums periodā  $1$  salīdzinājumā ar periodu  $0$ , saucējā ir indivīda bruto ienākuma palielinājums no darba periodā  $1$  salīdzinājumā ar periodu  $0$
- **Ienākumu pārdales pakāpes rādītājs** - starpība starp Gini koeficientu oriģināliem un rīcībā esošajiem ienākumiem



# Latvijā ir salīdzinoši augsta vidējā nodokļu robežlikme

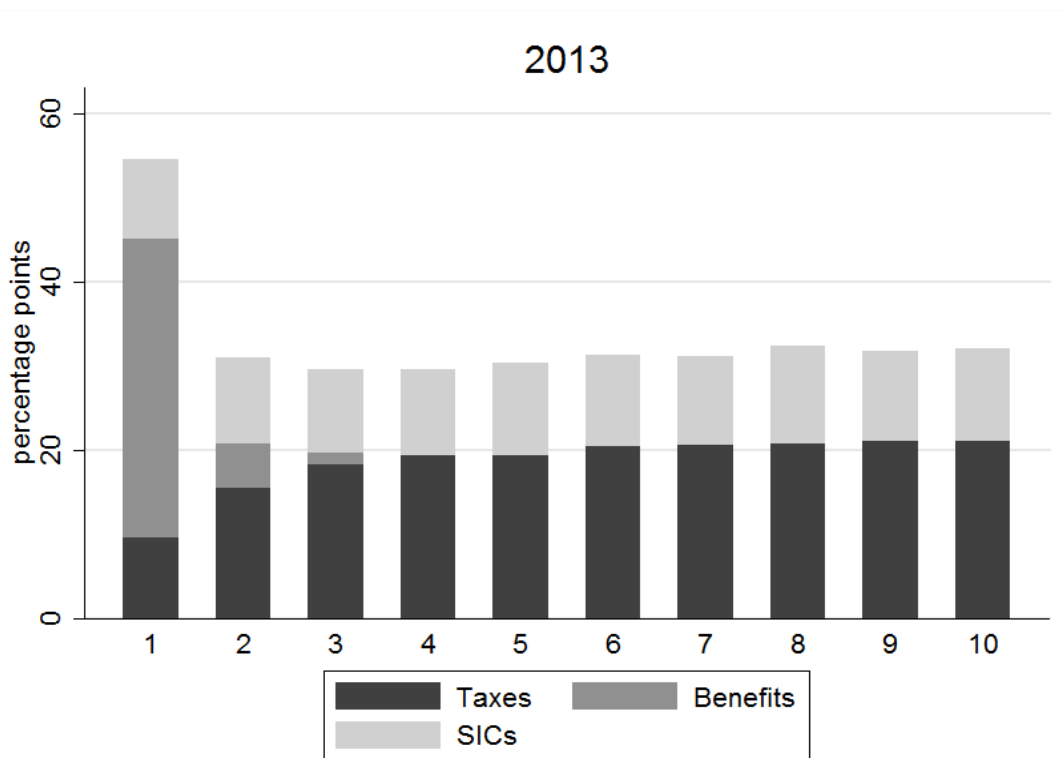
- Latvijā vidējā nodokļu robežlikme 2013. gadā (32.2%) bija zemāka par ES vidējo (34.5%), bet augstāka nekā Lietuvā (27.4%) un Igaunijā (22.8%);

## Vidējā, mediānas, p25 un p75 nodokļu robežlikme ES dalībvalstīs 2013.gadā



Avots: EUROMOD version no. F6.o++

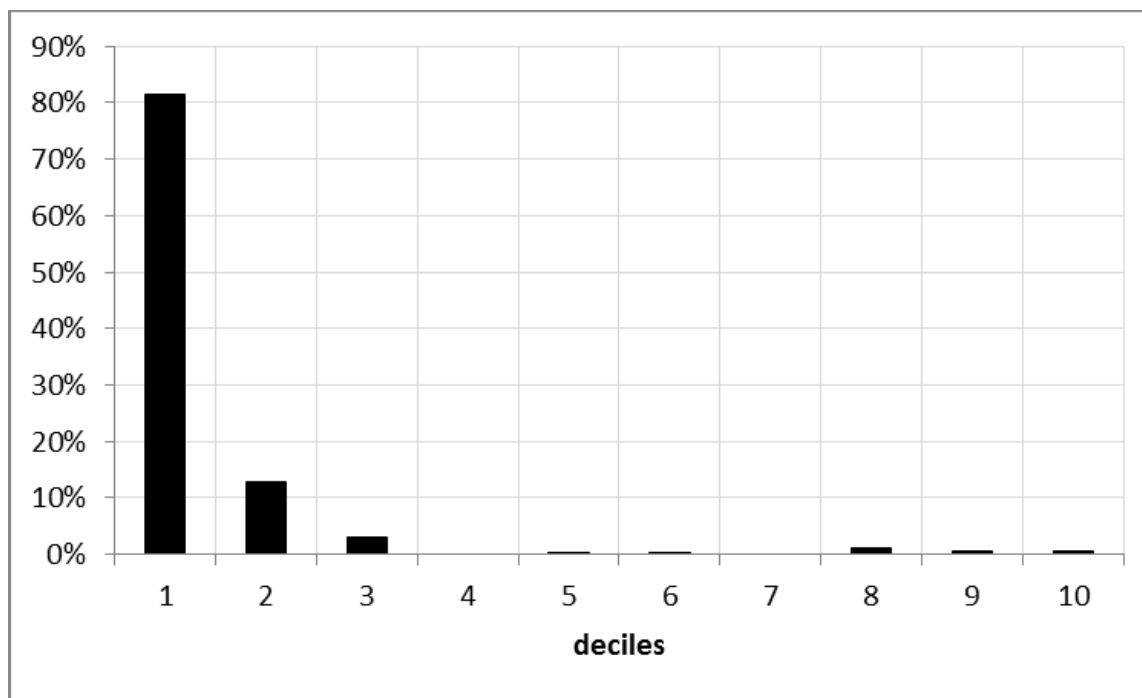
## Vidējā nodokļu robežlikme Latvijā 2013. gadā pa rīcībā esošo ienākumu decilēm, %



Avots: autoru aprēķini, izmantojot EUROMOD-LV

# Latvijā gandrīz visi cilvēki, kuriem ir augstas METR, ir starp 20% nabadzīgākajiem iedzīvotājiem

**Augsto nodokļu robežlikmju (>50%) sadalījums pa rīcībā esošo ienākumu decilēm Latvijā 2013. gadā, % no augsto nodokļu robežlikmju skaita**



Avots: autoru aprēķini, izmantojot EUROMOD-LV

- Latvijas nodokļu-pabalstu sistēmu raksturo gan salīdzinoši vāji stimuli strādāt, gan zema ienākumu pārdales pakāpe
- No ienākumiem atkarīgo pabalstu (GMI un mājokļa pabalsta) saņēmēji saskaras ar 100% nodokļu robežlikmi, jo, palielinoties ienākumiem, pabalsti samazinās par to pašu lielumu
- Tas rada vājus stimulus palielināt darbaspēka piedāvājumu mazo algu saņēmējiem un palielina nabadzības slazda risku
- Pieejamo pētījumu rezultāti liecina, ka vienkāršo profesiju pārstāvji/mazo algu saņēmēji ir jutīgi pret stimuliem, ko rada pabalstu-nodokļu sistēma

**NODOKĻU SISTĒMAS IESPĒJAMĀ  
,  
LŌMA IENĀKUMU  
NEVIENLĪDZĪBAS MAZINĀŠANĀ**

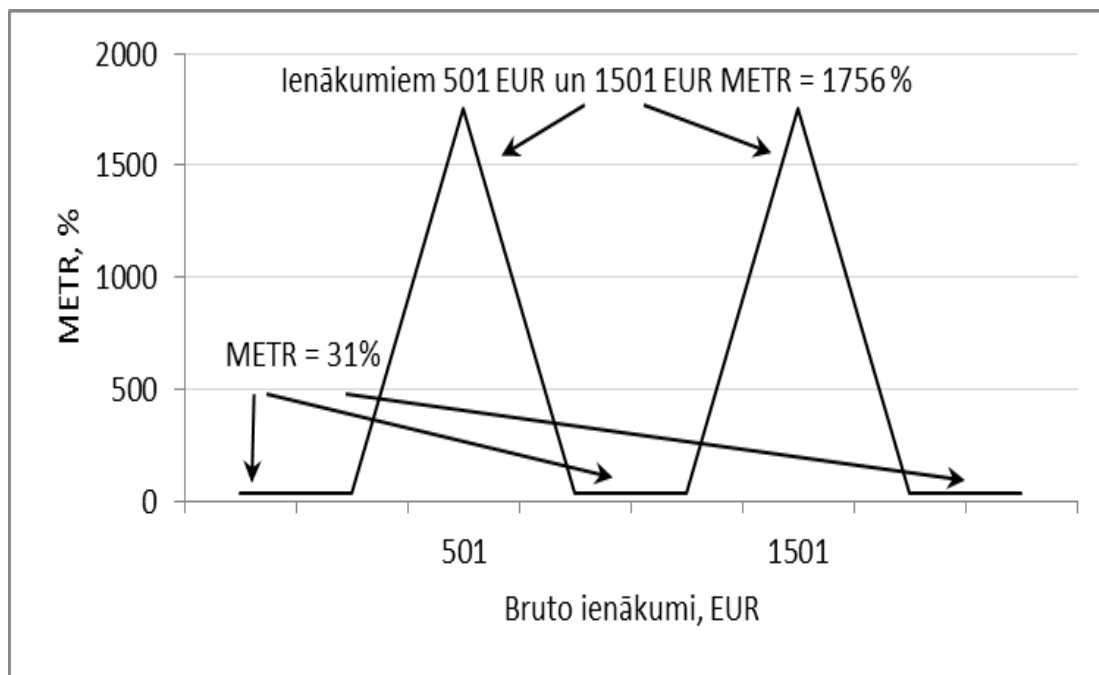
# Progresīvs neapliekamais minimums

Publiskajā telpā parādījušais neapliekamā minimuma reformas variants:

- neapliekamais minimums algām līdz 500 EUR – 150 EUR
- algām no 501 līdz 1500 EUR – 75 EUR
- algām no 1501 EUR – 0 EUR

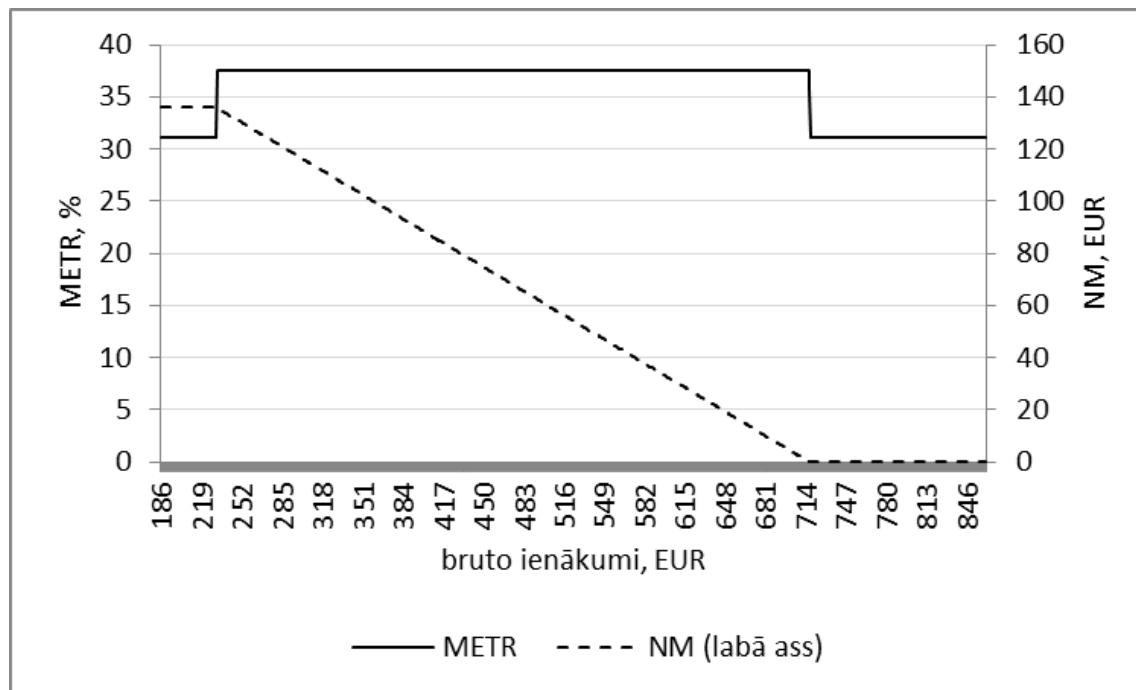
Pie IIN = 23%, SAI = 10.5% un pieņemot, ka nav apgādībā esošo personu:

Bruto ienākumi, EUR	Neto ienākumi, EUR
500	379,08
501	362,51
1500	1050,98
1501	1034,41



# Progresīvs neapliekamais minimums (turp.)

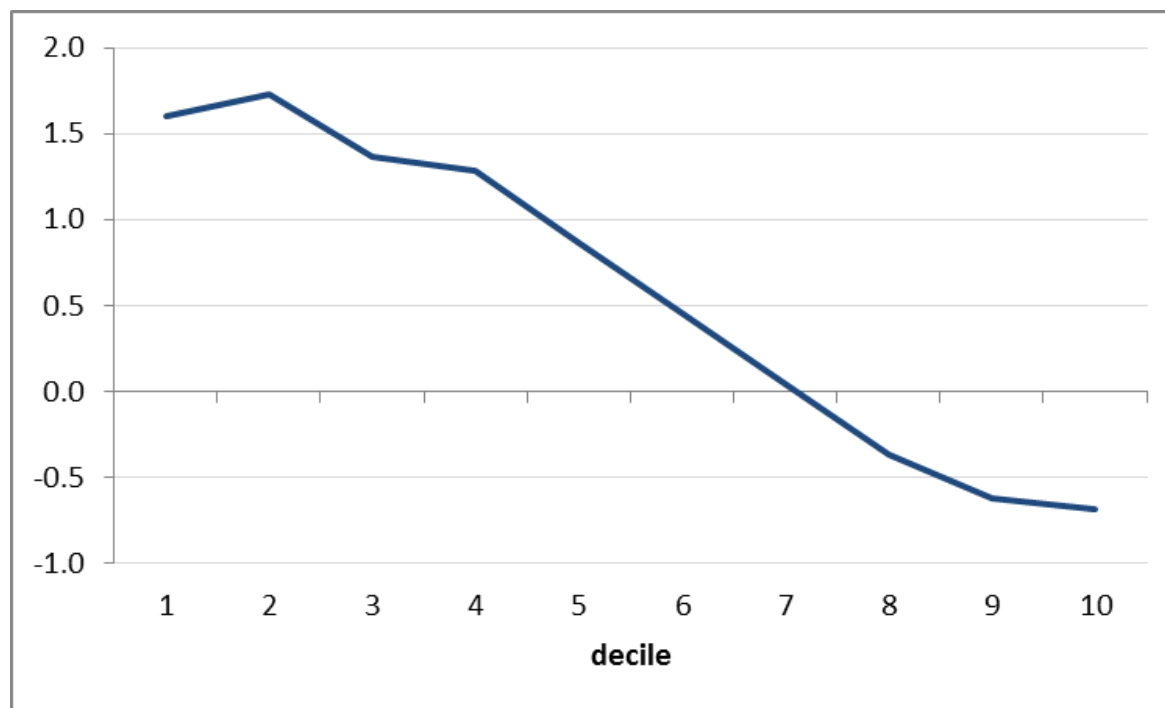
- Alternatīvs variants: neapliekamais minimums (NM) samazinās pakāpeniski
- Piemēram:
  - Maksimālais NM ir 136 EUR
  - Maksimālais NM tiek piemērots algām, kas nepārsniedz 232 EUR
  - Par katru papildu nopelnīto eiro NM tiek samazināts par 0.28 EUR, t.i., NM paliek nulle, kad ienākumi pārsniedz 717 eiro



# Progresīvs neapliekamais minimums (turp.)

- Saskaņā ar EUROMOD simulācijas rezultātiem, 2013. gadā neapliekamā minimuma reforma samazinātu Džini koeficientu no 34.9% līdz 34.5%
- S80/S20 kvintiļu attiecība samazinātos no 6.08 līdz 5.96

**Izmaiņas vidējos ekvivalentajos rīcībā esošajos ienākumos, kas radušās reformas rezultātā, attiecībā pret 2013. gada bāzes scenāriju pa ekvivalento rīcībā esošo ienākumu decilēm, %**

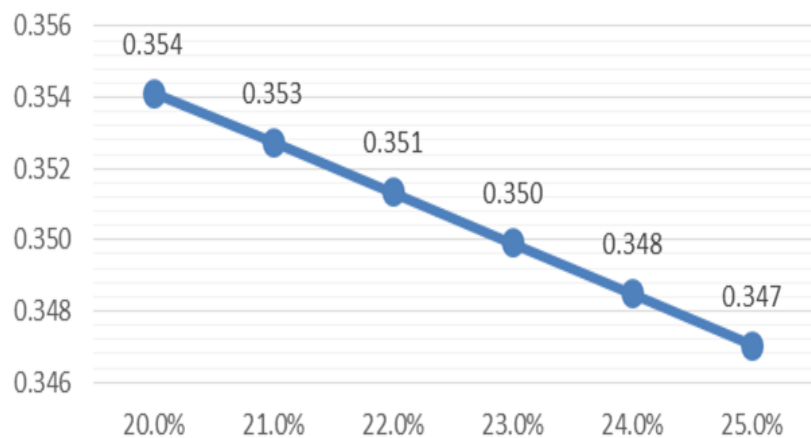




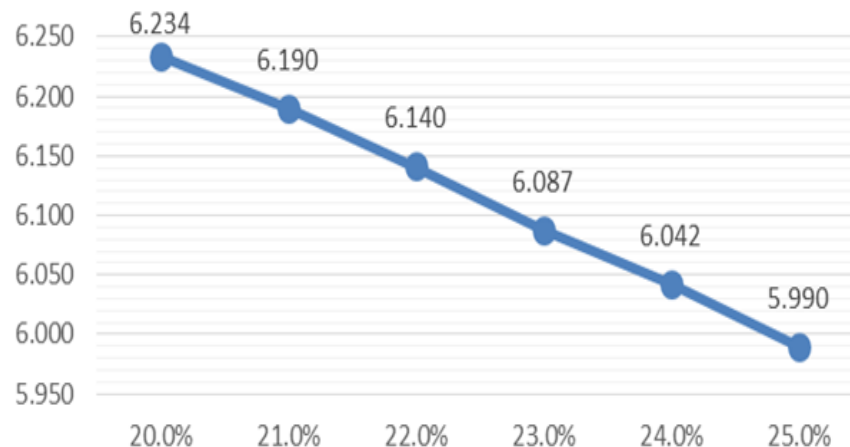
# IIN likmes ietekme uz ienākumu nevienlīdzību

- IIN likmes samazinājums palielina ienākumu nevienlīdzību:

Džini koeficients pie dažādām IIN likmēm  
Latvijā 2013. gadā



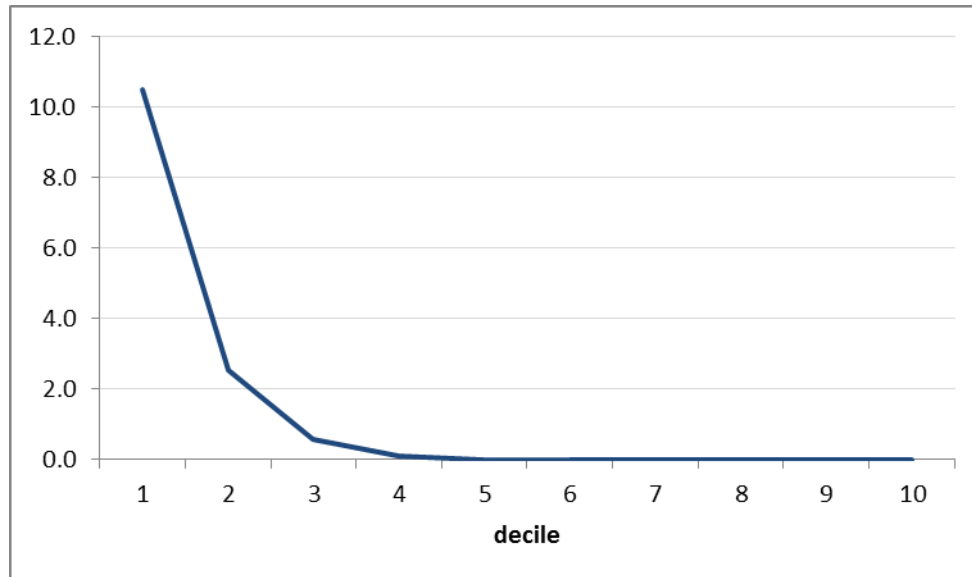
S80/S20 ienākumu kvintīļu attiecība pie  
dažādām IIN likmēm Latvijā 2013. gadā



# No ienākumiem atkarīgo pabalstu reforma

- Pirmie 71 EUR (50 LVL) no neto ienākumiem no nodarbinātības vai pašnodarbinātības netiek iekļauti ienākumu testā, uz kura pamata tiek piešķirts GMI pabalsts.
- Saskaņā ar EUROMOD simulācijas rezultātiem, 2013. gadā šī reforma samazinātu Džini koeficientu no 34.9% līdz 34.4%
- S80/S20 kvintiļu attiecība samazinātos no 6.08 līdz 5.8

**Izmaiņas vidējos ekvivalentajos rīcībā esošajos ienākumos, kas radušās reformas rezultātā, attiecībā pret 2013. gada bāzes scenāriju pa ekvivalento rīcībā esošo ienākumu decilēm, %**



- Padarot neapliekamo minimumu progresīvu, svarīgi ir izvairīties no lielākas par 100% METR
- Ir ieteicama sistēma, kur, pieaugot ienākumiem, neapliekamais minimums samazinās pakāpeniski, nevis samazinās krasi, kad ienākumi pārsniedz noteiktu līmeni
- IIN likmes samazināšana palielina ienākumu nevienlīdzību
- IIN reformas ir mazāk efektīvas nabadzības novēršanā, salīdzinot ar pabalstu reformām, jo nabadzīgāko iedzīvotāju starpā ir salīdzinoši daudz nestrādājošo cilvēku, kuri negūst labumu no IIN reformām